

СОЦИАЛЬНО-ЭКОНОМИЧЕСКИЙ ПОТЕНЦИАЛ И ЕГО ИСПОЛЬЗОВАНИЕ ПО РЕГИОНАМ ДАЛЬНЕВОСТОЧНОГО ФЕДЕРАЛЬНОГО ОКРУГА

О.Л. Таран

*Филиал ГОУ ВПО «Северо-Кавказский государственный
технический университет», г. Кисловодск*

Рецензент Б.И. Герасимов

Ключевые слова и фразы: региональные возможности; социально-экономическое состояние; социально-экономический результат.

Аннотация: Рассматриваются социально-экономический потенциал и результаты развития субъектов федерации по Дальневосточному федеральному округу. Исходя из данных о балльной оценке их социально-экономических потенциалов и результатов развития, а также уровней использования имеющихся возможностей по анализируемым субъектам федерации, рассчитаны зависимости данных показателей.

С позиций показателей социально-экономического состояния и развития субъектов федерации, в рамках имеющейся статистики [5], можно выделить двадцать два индикатора, начиная от населения и труда и заканчивая внешнеэкономической деятельностью.

Каждый из индикаторов, в свою очередь, характеризуется системой конкретных показателей: абсолютных, то есть в объемном выражении, и относительных – в расчете на единицу или с позиций структуры. На базе имеющихся в статистике показателей, также выделяются расчетные характеристики, например, на стыке основных фондов и занятого населения – фондовооруженность, исходя из инвестиций и основных фондов – инвестиционная обеспеченность материально-технической базы и т.п.

Исследование абсолютных социально-экономических показателей осуществляется с целью изучения и оценки, во-первых, имеющегося потенциала, во-вторых, результатов деятельности, в-третьих, уровня использования региональных возможностей.

Методика соответствующего исследования социально-экономического состояния и развития субъектов федерации включает 5 взаимосвязанных этапов (рис. 1).

Таран О.Л. – кандидат экономических наук, доцент, заведующий кафедрой экономики и управления, декан филиала СевКавГТУ, г. Кисловодск.

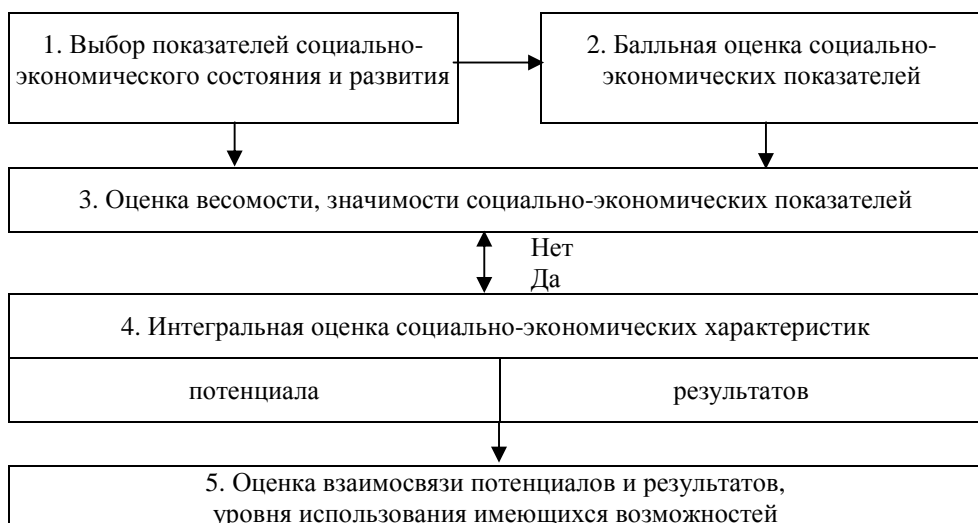


Рис. 1. Алгоритм интегральной оценки уровней социально-экономического состояния и развития регионов

На первом этапе осуществляется выбор и изучение абсолютных показателей социально-экономического состояния субъектов федерации с позиций их потенциала и результатов деятельности.

Сущность второго этапа заключается в сопоставимом анализе изучаемых показателей с помощью их балльной оценки, по сравнению со средними характеристиками по исследуемым регионам.

Логика третьего этапа познания включает расчет коэффициентов значимости, то есть весомости изучаемых социально-экономических показателей с помощью корреляционного анализа.

Исходя из балльных оценок анализируемых показателей, с учетом их коэффициентов весомости, на четвертом этапе проводится интегральная оценка социально-экономического потенциала и результатов деятельности по субъектам федерации.

Сущность пятого этапа заключается в изучении и количественной оценке взаимосвязи социально-экономических потенциалов и результатов по регионам с исследованием уровня использования имеющихся возможностей.

Обобщение имеющихся статистических данных [1, 3–5, 7–8] по федеральным округам и субъектам федерации позволило выделить и проанализировать основные абсолютные характеристики социально-экономического состояния и развития, которые можно разделить на две группы.

К группе факториальных показателей, характеризующих ресурсы и, в итоге, социально-экономический потенциал субъектов федерации, относятся ряд характеристик:

- среднегодовая численность занятых в экономике, характеризующая потенциал живого труда с позиций лиц, которые в рассматриваемый период выполняли ту или иную работу;
- стоимость основных фондов, то есть материально-технической базы производства, являющейся основной частью нефинансовых материальных активов;

- инвестиции в основной капитал, свидетельствующие о совокупности затрат, нацеленных на создание и воспроизводство основных средств;
- добыча полезных ископаемых в рамках объема отгруженных товаров, свидетельствующая об использовании и различиях природно-ресурсного потенциала по тем или иным регионам;
- поступления налоговых платежей и других доходов от субъектов РФ в бюджетную систему Российской Федерации, которые во многом свидетельствуют об уровне участия регионов в формировании национального бюджета, в том числе с учетом различий и использования природно-ресурсного потенциала;
- банковские вклады (депозиты) юридических и физических лиц, привлеченные кредитными организациями, исходя из места привлечения средств, имеющие воспроизводственный характер экономического развития как с позиций текущих вложений, так и капитального инвестирования;
- оборот потребительского рынка, включающий торговлю, общественное питание и платные услуги, в воспроизводственном цикле осуществляющий финансирование и инвестирование производственной деятельности.

Особое значение в системе факторов экономического развития и роста национальной экономики имеет потребительский рынок, являющийся транслятором, проводником денежных ресурсов от потребителей к производителям.

В совокупность результативных показателей, характеризующих итоги деятельности региональной экономики, входят:

- оборот организаций, в том числе по видам экономической деятельности;
- валовой региональный продукт, в том числе по сферам и отраслям производства;
- денежные доходы населения, включающие заработную плату наемных работников, доходы от предпринимательской деятельности и собственности, социальные выплаты;
- объем отгруженных товаров, выполненных работ и услуг собственными силами в промышленности;
- продукция сельского хозяйства;
- объем работ, выполненных в строительстве;
- сальдированный финансовый результат (прибыль минус убыток) организаций, в том числе по видам экономической деятельности.

На первом этапе расчетов и оценок по 10 регионам Дальневосточного федерального округа (ДФО) проведено изучение объемных показателей социально-экономического состояния с позиций потенциала и результатов деятельности.

Самыми крупными субъектами федерации, расположенными в Дальневосточном федеральном округе, являются республика Саха (Якутия), Приморский и Хабаровский края. В первом из них преобладают инвестиции в основной капитал, добыча полезных ископаемых, поступления в бюджет РФ и консолидированный бюджет субъекта федерации, оборот организаций, объемы валового регионального продукта, промышленности,

сельского хозяйства и, особенно, сальдированного финансового результата. Во втором регионе, по сравнению с другими в округе, наблюдаются самые высокие характеристики численности занятых, основных фондов, потребительского рынка и доходов населения.

Хабаровский край в Дальневосточном федеральном округе отличается большими объемами банковских вкладов населения, внешнеэкономической и строительной деятельности.

Вместе с тем, по Еврейской автономной области и Корякскому автономному округу характеристики подавляющей части социально-экономических показателей (особенно, финансовых, банковских вкладов, внешнеэкономической деятельности, оборота организаций и валового регионального продукта, объемов промышленного производства и сальдированного финансового результата) являются минимальными.

В связи с несопоставимостью абсолютных показателей социально-экономического состояния регионов ДФО, на втором этапе осуществлен расчет сравнимых балльных характеристик, в % к средним показателям по изучаемым субъектам федерации (табл. 1).

В рамках внутрирегиональных различий изучаемых социально-экономических показателей большой разброс наблюдается в регионах ДФО между следующими максимальным и минимальным значениями: республика Якутия – добычей полезных ископаемых и банковскими вкладами; Приморский край – потребительским рынком и добычей полезных ископаемых; Хабаровский край – поступлениями в бюджет РФ и прибылью; Амурская область – численностью занятых в экономике и внешнеэкономической деятельностью; Камчатская область – консолидированным региональным бюджетом и добычей полезных ископаемых; Корякский автономный округ – консолидированным региональным бюджетом и внешнеэкономической деятельностью; Магаданская область – добычей полезных ископаемых и внешнеэкономической деятельностью; Сахалинская область – объемами строительства и поступлениями в бюджет РФ; Еврейская автономная область – продукцией сельского хозяйства и прибылью; Чукотский автономный округ – сальдированным финансовым результатом и продукцией сельского хозяйства.

Полученные сравнимые баллы характеризуют относительные различия регионов Дальневосточного федерального округа по тому или иному социально-экономическому показателю. Для их усреднения, интегральной оценки потенциала и результатов необходимо учесть весомость, сравнимость конкретных характеристик. С этой целью на третьем этапе исследования проведен корреляционный анализ и, исходя из полученной матрицы коэффициентов корреляции, рассчитаны коэффициенты детерминации.

С позиций значимости различных показателей социально-экономического потенциала, большие коэффициенты детерминации характерны для доходов консолидированного бюджета и потребительского рынка, самые низкие – для инвестиций в основной капитал и добычи полезных ископаемых. В рамках весомости характеристик результатов социально-экономической деятельности изучаемых субъектов федерации, самыми

значимыми являются оборот организаций и валовой региональный продукт, при наименьших коэффициентах детерминации по строительству и сальдированному финансовому результату.

Исходя из баллов социально-экономических показателей по изучаемым субъектам федерации, с учетом коэффициентов весомости тех или иных характеристик, на четвертом этапе исследования проведена интегральная оценка потенциала, а также результатов деятельности региональных экономик за 2005 г., соответствующие характеристики которой варьируют от 228,2 балла по республике Саха (Якутия) и 206,1–207,1 баллов по Приморскому и Хабаровскому краям до 17,8 баллов по Еврейской автономной области и 6,5 баллов по Корякскому автономному округу.

С позиций структуры элементов социально-экономического потенциала выделяются несколько групп регионов с учетом превалирующей значимости тех или иных элементов:

- в республике Якутия и Корякском автономном округе большую значимость имеют доходы консолидированного бюджета и добыча полезных ископаемых;

- по Амурской области и Еврейской автономной области ведущими элементами потенциала являются основные фонды и занятые в экономике, тогда как в Приморском крае – занятые в экономике и потребительский рынок;

- направленность на приоритет доходов консолидированного бюджета и банковских вкладов характерна для Камчатской и Магаданской областей;

- в Хабаровском крае и Сахалинской области большую значимость, наряду с банковскими вкладами, имеют, соответственно, потребительский рынок и инвестиции в основной капитал;

- финансовая направленность характерна для Чукотского автономного округа, где приоритетными элементами социально-экономического потенциала являются доходы консолидированного регионального бюджета и поступления в бюджет РФ.

На пятом этапе исследования по регионам Дальневосточного федерального округа проведен анализ взаимосвязи социально-экономических потенциалов и результатов, осуществлена оценка использования изучаемыми субъектами федерации имеющихся возможностей (табл. 2).

Как видно, сопоставимая оценка социально-экономических результатов резко превалирует над соответствующими характеристиками потенциала по Чукотскому автономному округу, Сахалинской области и республике Саха (Якутия), где наблюдается лучшее использование имеющихся возможностей.

Другие регионы, с позиций относительной оценки, имеют меньшие результаты, по сравнению с потенциалом. При этом, если по Приморскому краю этот коэффициент приближается к 100 %, то в Магаданской области не добирается до 31,3 % экономического результата.

О взаимосвязи социально-экономических потенциалов и результатов по регионам Дальневосточного федерального округа свидетельствуют данные количественного анализа на основе корреляционно-регрессионного метода исследования.

Таблица 2

**Оценка и уровень использования имеющихся возможностей
по регионам Дальневосточного федерального округа, 2005 г.**

Регионы	Балльная оценка		Разница баллов результатов и потенциалов	Использование имеющихся возможностей, %
	социально-экономического потенциала	социально-экономических результатов		
Республика Саха (Якутия)	228,2	240,8	12,6	105,5
Приморский край	206,1	198,0	-8,1	96,1
Хабаровский край	207,1	194,7	-12,5	94,0
Амурская область	103,4	91,5	-11,9	88,5
Камчатская область	55,1	44,6	-10,5	80,9
Корякский АО	6,5	5,3	-1,2	81,3
Камчатская обл. (без АО)	48,6	39,4	-9,3	80,9
Магаданская область	38,9	26,7	-12,2	68,7
Сахалинская область	114,0	143,6	29,6	126,0
Еврейская АО	17,8	19,2	1,5	108,2
Чукотский АО	29,5	41,0	11,5	139,0

Примечание. Авторские расчеты по данным Росстата РФ [1].

Исходя из данных о балльной оценке социально-экономических потенциалов и результатов, а также уровней использования имеющихся возможностей по анализируемым субъектам федерации (см. табл. 2), были рассчитаны регрессионные модели, характеризующие зависимости этих показателей.

С увеличением социально-экономического потенциала по регионам на один балл соответствующий результат возрастает на 0,997 балла, что свидетельствует о недостаточном уровне воспроизводственного процесса. При этом с улучшением имеющихся возможностей на 1 %, социально-экономический результат увеличивается на 0,513 балла. Это свидетельствует о необходимости для обеспечения устойчивого экономического роста как дальнейшего наращивания базисного потенциала, так и повышения уровня его использования.

Список литературы

1. Инвестиционная деятельность в России: условия, факторы, тенденции / Фед. служба гос. стат. – М. : Федер. служба гос. стат., 2006. – 58 с.
2. Общая теория статистики: статистическая методология в изучении коммерческой деятельности : учебник / Под ред. А.А. Спирина, О.Э. Башиной. – М. : Финансы и статистика, 1994. – 296 с.
3. Регионы России. Социально-экономические показатели. 2004 : стат. сб. / Росстат. – М., 2004. – 966 с.

4. Регионы России. Социально-экономические показатели. 2005 : стат. сб. / Росстат. – М., 2006. – 982 с.
 5. Регионы России. Социально-экономические показатели. 2006 : сб. ст. / Росстат. – М., 2007. – 981 с.
 6. Социально-экономическая устойчивость регионов Ставропольского края: факты и рейтинг. – Ставрополь : ТОФС СК, 2005.
 7. Социальное положение и уровень жизни населения России. 2006 : стат. сб. / Федер. служба гос. стат. (Росстат). – М., 2006. – 493с.
 8. Финансы России. 2004 / Росстат. – М., 2004. – 332 с.
-

Social and Economic Potential and its Use in Regions of Far East Federal District

O.L. Taran

Branch of North Caucasus State Technical University, Kislovodsk

Key words and phrases: regional possibilities; social economic conditions; social economic result.

Abstract: The paper studies social economic potential and the results of development of regions in the Far East Federal District. Based on the data on scale assessment of social economic potential of the regions and the results of their development as well as the degree of using the possibilities of the analyzed regions, the dependencies of these indexes are calculated.

© O.L. Taran, 2008

Сведения об авторах

1. **Фамилия, имя отчество** Таран Олег Леонидович
2. **Ученое степень** к.э.н.
3. **Ученое звание** доцент
4. **Место работы** филиал ГОУ ВПО «Северо-Кавказский Государственный Технический Университет» в г. Кисловодске
5. **Должность** зав. кафедрой экономики и управления, декан филиала
6. **Адрес, тел. домашний:** Ставропольский край, г. Ессентуки, ул. Лермонтова, дом 146, корпус 1, кв. 7. телефон 8 (928)220-55-57, oleg-taran@yandex.ru **служебный:** 357700, г. Кисловодск, ул. Умара Алиева, 91. Тел; (87937) 7-10-66