

**ВКЛАД ОАО «РЖД» В ДОСТИЖЕНИЕ
ЦЕЛЕЙ УСТОЙЧИВОГО РАЗВИТИЯ:
ТРАНСПОРТНО-ЛОГИСТИЧЕСКИЕ,
ОПЕРАЦИОННЫЕ И МАРКЕТИНГОВО-
ИМИДЖЕВЫЕ АСПЕКТЫ**

О. В. Прущак, И. М. Кублин, Н. А. Киреева, А. А. Воронов

*ФГБОУ ВО «Саратовский государственный технический университет имени Гагарина Ю. А.», Саратов, Россия;
ФГБОУ ВО «Петербургский государственный университет путей сообщения Императора Александра I», Санкт-Петербург, Россия*

Ключевые слова: инновационные технологии; железнодорожный транспорт; цели устойчивого развития; экология; экономика; ESG-трансформация.

Аннотация: Систематизированы цели устойчивого развития (ЦУР), актуальные для транспортной системы России. Проанализированы стратегические приоритеты развития транспорта в России, включая одного из крупнейших операторов – ОАО «РЖД», и факторы, определяющие развитие железнодорожного транспорта в России. Дана оценка вклада ОАО «РЖД» в достижение ЦУР ООН. Раскрыты риски, связанные с устойчивым развитием отечественного железнодорожного транспорта. Обоснованы основные направления инновационного развития ОАО «РЖД».

Актуальность исследования. Проблема устойчивого развития по праву занимает одно из ведущих мест. В настоящее время ООН разработана целая система целей устойчивого развития (ЦУР), на которую должны ориентироваться субъекты экономики, представляющие все ее сферы. Не подвергая сомнению ценность установленных ООН приоритетов устойчивого развития, полагаем, что ЦУР должны корректироваться

Прущак Олеся Владимировна – доктор экономических наук, профессор кафедры «Экономика и маркетинг»; Кублин Игорь Михайлович – доктор экономических наук, профессор кафедры «Экономика и маркетинг», e-mail: kublinim@sstu.ru; Киреева Наталья Аркадьевна – доктор экономических наук, профессор кафедры «Экономика и маркетинг», ФГБОУ ВО «Саратовский государственный технический университет имени Гагарина Ю. А.», Саратов, Россия; Воронов Александр Александрович – доктор экономических наук, доцент, профессор кафедры «Логистика и коммерческая работа», ФГБОУ ВО «Петербургский государственный университет путей сообщения Императора Александра I», Санкт-Петербург, Россия.

не только с учетом реалий российской экономики, но и применительно к особенностям объекта исследования. Транспорт давно и по праву занимает весомое положение в концепции устойчивого развития. Это закреплено в итоговом документе «Повестка дня на XXI век» Встречи на высшем уровне ООН «Планета Земля» [1]. Поэтому обоснование стратегических направлений развития транспорта представляется чрезвычайно актуальным, поскольку позволит создать реальные возможности развития российской экономики, решить многочисленные назревшие разноплановые социально-экономические проблемы, связанные с ростом бедности и снижением темпов экономического роста, с изменением климата и ростом экологической нагрузки на окружающую среду. Актуальность подобных исследований подчеркивается и экспертами ООН в докладе «Устойчивый транспорт, устойчивое развитие». Критериями устойчивости транспорта могут выступить: достижение всеобщего доступа, повышение безопасности перевозок, обеспечение социального развития и экономического роста, снижение нагрузки на окружающую среду.

Концепция устойчивого развития предполагает повышенное внимание к экологическим проблемам. Так, странами ЕС в транспортной стратегии до 2050 г. намечено достижение нулевого уровня вредных выбросов почти по всем видам транспорта. В русле мировых трендов сформирована и российская транспортная стратегия до 2035 г., ориентированная на реализацию крупных инфраструктурных проектов, а также повышение экологичности общественного транспорта.

Транспортная стратегия ставит актуальные и значимые задачи: упрощение перевозок и обеспечение их безопасности; сокращение участков дорог, работающих в режиме перегрузки; снижение аварийных и опасных мест. Но, несмотря на большой опыт развития транспортной инфраструктуры, в России пока нет регионов, способных конкурировать с развитыми странами. По мнению экспертов, качество транспортной инфраструктуры России находится на уровне стран третьего мира. До сих пор не в полной мере решена проблема связности российских территорий, а также узких мест и транспортных проблем в мегаполисах. Поэтому не теряет своей актуальности обоснование общего вектора развития отрасли на основе потребностей, возможностей и ограничений транспортного комплекса и страны в целом.

Цель исследования состоит в систематизации факторов, определяющих развитие железнодорожного транспорта в России, оценке вклада ОАО «РЖД» (далее Компания) в достижение ЦУР ООН, оценке угроз, связанных с устойчивым развитием железнодорожного транспорта в России. Исследование направлено на оценку уже достигнутых результатов развития отрасли, а также обоснование приоритетных направлений устойчивого развития на инновационной основе.

Методология исследования. Устойчивое развитие возможно представить как развитие, «удовлетворяющее потребности хозяйствующих субъектов в настоящее время. Данное развитие направлено на удовлетворение будущих поколений в собственных потребностях» [1]. С устойчивым развитием тесно связана ESG-деятельность (англ. Environmental, Social, Governance – экологическое, социальное, корпоративное), построенная

по целой системе критериев, позволяющих оценить не только экономический рост конкретной компании, но и влияние на социальный прогресс, а также состояние окружающей среды. Уровень устойчивого развития компаний позволяет оценить ежегодный рейтинг устойчивого развития – ESG.

Обсуждение. Согласно данным рейтингового агентства RAEX-Eurore по итогам 2020 года отечественная Компания заняла в рейтинге четвертое место. Сегодня ОАО «РЖД» – лидер привлечения финансовых ресурсов, которая опережающими темпами размещает зеленые еврооблигации на рынке России и СНГ, активно поддерживает реализацию ЦУР, активно работает над реализацией Парижского соглашения по борьбе с изменением климата.

В настоящее время активно развивается действующий с 2000 года Глобальный договор ООН, цель которого – формирование системы принципов социально-корпоративной ответственности, актуальных для наиболее прогрессивных мировых компаний. Данный договор можно считать одной из самых масштабных инициатив, объединивших около 10 тысяч компаний из 166 стран, однако далеко не все российские организации стремятся присоединиться к нему. Так, по данным на 2021 год только 62 российские компании были участниками данного договора.

О необходимости ESG-трансформации неоднократно заявлялось на различных саммитах и конференциях. Так, глава ПАО «Сбербанк России» Герман Греф, анализируя ситуацию, сложившуюся в российской экономике, делает тревожные прогнозы о возможном снижении доходов россиян на 14 % к 2035 году, если не будет взят решительный курс на активизацию ESG-процессов. Компания ОАО «РЖД» активно применяет ESG-технологии в управлении компанией, являясь одним из первопроходцев в данной области. В последние три года компанией привлечен самый большой объем «зеленого» финансирования (связанного с реализацией экологических проектов), включая как российских, так и зарубежных кредиторов. Так, в 2019 и 2020 годах Компания разместила «зеленые» еврооблигации в объеме 500 млн евро и 250 млн швейцарских франков соответственно под 0,84 % годовых. В 2020 году размещены бессрочные «зеленые» облигации в рекордном объеме – 100 млрд р.

В настоящее время обеспечение устойчивого развития основано на реализации ESG-принципов, которые можно трактовать как набор требований к экологической, социальной и корпоративной ответственности компаний. Согласно принципам ESG, устойчиво развивающиеся компании сокращают вредное воздействие на окружающую среду, активно применяют технологии бережливого производства, стремятся достичь требований углеродной нейтральности. Кроме того, такие компании следуют лучшим практикам управления, открыты для инвесторов и общества в целом.

Анализ показал, что компании, реализующие стратегию устойчивого развития, намного привлекательнее и для инвесторов. Об этом свидетельствует почти двукратный рост ESG-фондов в 2020 году по сравнению с уровнем 2019 года.

В октябре 2021 года агентством Raex-Eurore опубликован ESG-рейтинг российских компаний. В данном рейтинге 145 позиций занимают компании, наиболее преуспевшие в реализации ESG-повестки.

Следует отметить, что крупнейший в России железнодорожный перевозчик ОАО «РЖД» занимает в нем четвертое место. Показателен тот факт, что Компания участвует в Глобальном договоре ООН с 2007 года. В настоящее время к трендам устойчивого развития компании относятся: формирование корпоративной культуры, обеспечение экологической безопасности, развитие бизнес-процессов и информационных технологий.

Не случайно ОАО «РЖД» признано оператором самого экологически чистого вида транспорта: выбросы CO₂ железнодорожным транспортом составляют 0,7 % от всех выбросов транспортного сектора России. Учитывая распространенность железнодорожного транспорта в России (на его долю приходится порядка 87 % грузооборота), это заметное достижение. Проведенное обследование показало, что на долю ОАО «РЖД» в грузовом обороте транспортной системы РЖД приходится приблизительно 42 %, а в пассажирском – 33 %. ОАО «РЖД» владеет 99 % железнодорожных магистралей в России общей протяженностью 85 тыс. км.

Хорошо иллюстрирует приоритет ESG-принципов в развитии ОАО «РЖД» и следующий пример – 6 % потребленной электроэнергии Компания возвращает в контактную сеть (такого количества хватило бы для обеспечения электроэнергией целого субъекта РФ). Данное обстоятельство – бесспорное свидетельство того, что компанией взят курс на экологическую устойчивость. Очевидно, что железнодорожный транспорт является более экологичным по сравнению с автомобильными и авиаперевозками. Миссия холдинга «РЖД» реализует приоритеты, связанные с расширением сети магистральных дорог для железнодорожного транспорта. В 2021 году Компания активно работала над обоснованием новой экологической стратегии с упором на углеродную нейтральность (сокращение до нуля выбросов углекислого газа).

Приоритет экологических программ не помешал Компании разрабатывать и успешно реализовывать стратегию социально-экономического развития. В 2018 году ее социальные проекты стали призерами V Всероссийского конкурса лучших практик работодателей по развитию человеческого капитала «Создавая будущее».

Так, принятая Генеральной Ассамблеей ООН Повестка 2030 в области устойчивого развития на период до 2030 года обусловила глобальное направление экономического развития. В базис перспективной траектории «устойчивого и жизнестойкого развития» вошли принципы социальной, экологической и экономической обеспеченности.

Повестка дня в области устойчивого развития на период до 2030 года включает 169 задач, объединенных в рамках 17 ЦУР, охватывающих широкий спектр проблем глобального развития – от создания стимулов для поступательного экономического роста и обеспечения равенства до поддержания климатической устойчивости и внедрения эффективных моделей использования природных ресурсов [2].

В Указе Президента РФ «О национальных целях и стратегических задачах развития РФ на период до 2024 года» содержание ЦУР отражается в приоритетных направлениях развития страны. Из 17 основных ЦУР, определенных ООН, ОАО «РЖД» установлены целевые ориентиры в разрезе 12 направлений (табл. 1).

Таблица 1

Целевые ориентиры ОАО «РЖД» в контексте ЦУР

Блок ЦУР	Целевые ориентиры ОАО «РЖД»
1	2
3 – хорошее здоровье и благополучие	<p>Приоритет социальной политики – здоровье персонала (собственные санатории, пансионаты, оздоровительные комплексы и базы отдыха обеспечивают качественное лечение, оздоровление и отдых).</p> <p>В период пандемии часть медицинских учреждений перепрофилирована для борьбы с COVID-19. Приняты меры для защиты здоровья персонала и клиентов</p>
4 – качественное образование	<p>Основой профессионального обучения являются: Корпоративный университет, программы сотрудничества с отраслевыми вузами, 15 учебных центров профессиональных квалификаций, реализация профильных образовательных программ для студентов и школьников</p>
5 – гендерное равенство	<p>Борьба с любыми формами дискриминации, включая гендерную, при приеме на работу, развитии персонала и карьерном продвижении. Постоянно расширяется перечень доступных для женщин профессий. Например, с 2021 года на работу на железнодорожном транспорте начали привлекать женщин в качестве помощников машинистов</p>
6 – чистая вода и санитария	<p>Реализация инвестиционного проекта модернизации систем водоснабжения «Чистая вода», направленного на приведение показателей поставляемой потребителям воды в соответствие требуемым санитарным и экологическим нормативам [3]</p>
8 – достойная работа и экономический рост	<p>Разработка корпоративных программ поддержки отдельных групп работников (молодежи, пенсионеров и др.). В период коронавирусной пандемии COVID-19 приняты эффективные меры, благодаря которым удалось избежать потери рабочих мест и введения неполной занятости</p>
9 – индустриализация, инновации и инфраструктура	<p>Развитие инфраструктуры железнодорожной отрасли должно сочетаться с развитием высокоскоростного и скоростного сообщения, а также с модернизацией подвижного состава и магистральных путей. При этом в Стратегии цифровой трансформации и Комплексной программы инновационного развития холдинга «РЖД» предполагается комплексное развитие направления, связанного с формированием цифрового двойника ОАО «РЖД» и систем автоматического управления перевозками с использованием инструментов искусственного интеллекта. Предполагается взаимовыгодное сотрудничество хозяйствующих субъектов в достижении целей на принципах «открытых инноваций»</p>
11 – устойчивые города и населенные пункты	<p>Компания вместе с дочерними организациями – основной перевозчик России в пригородном пассажирском сообщении. Интеграция пригородного сообщения с городской транспортной средой, развитие мультимодальных маршрутов и пересадочных узлов, рост мобильности городского населения</p>

1	2
12 – ответственное потребление и производство	В целях снижения отрицательного воздействия отходов от производственно-технологической деятельности на экологию и окружающую природную среду в подразделениях Компании должны применяться технологии, связанные с переработкой, регенерацией и вторичного использования отходов, свойственных железнодорожному транспорту. Понимая социальную и экологическую ответственность, Компания приняла обязательства по селективному сбору и утилизации твердых бытовых отходов
13 – борьба с изменениями климата	Уменьшение выбросов парниковых газов является частью корпоративной стратегии Компании. Немаловажная роль отводится переходу на инновационные изделия подвижного состава. Значительное внимание в ОАО «РЖД» отводится нивелированию рисков, связанных с климатическими изменениями
15 – сохранение экосистем суши	Компания один из крупнейших природопользователей, который присутствует на территориях 77 субъектов страны. В ОАО «РЖД» значительное внимание уделяется вопросам, связанным с производственным воздействием на окружающую среду, и природоохранным мероприятиям. Так, в ноябре 2020 года Компанией в программу организационно-технических мероприятий включены пункты по охране озера Байкал и прибрежных территорий, в которых отражены дополнительные обязательства, связанные с охраной уникальной окружающей среды в центральной экологической провинции Байкальской природной территории
16 – мир, правосудие и эффективные институты	<p>Устойчивым условием развития Компании должно быть неприятие коррупции в различных формах ее проявления, исполнение законодательных и нормативных актов РФ, норм Международного права.</p> <p>По результатам участия в Антикоррупционном рейтинге российского бизнеса за 2020 год деятельность Компании признана соответствующей международному стандарту ISO 37001:2016 и положениям Антикоррупционной хартии российского бизнеса. ОАО «РЖД» присвоен наивысший класс А1 «Организации (компании) с максимально высоким уровнем противодействия коррупции и минимальным уровнем рисков коррупции»</p>
17 – партнерство в интересах устойчивого развития	В 2020 году ОАО «РЖД» подписана Декларация Международного союза железных дорог по устойчивому развитию. Компания принимает активное участие в развитии зеленого транспорта и воплощении в жизнь Парижского соглашения по борьбе с климатическими изменениями. Сегодня ОАО «РЖД» занимает лидирующие позиции на рынке ответственного финансирования в РФ

В настоящее время активно обсуждается новая транспортная стратегия, рассчитанная до 2035 г., ориентированная на устойчивое социально-экономическое развитие. Большое внимание в ней уделено инвестициям в инфраструктуру, их объем планируется увеличить с 54 до 67 трлн р.

Значительная часть инвестиций выделена для строительства автомобильных и железных дорог. А наибольший рост грузоперевозок предполагается обеспечить за счет авиа- и железнодорожного транспорта.

Непреложным преимуществом новейшей транспортной стратегии стало координирование системы приоритетов, связанных с развитием железнодорожной инфраструктуры, и осуществление проектов по удовлетворению потребностей перемещения больших объемов грузов с учетом спроса на внутреннем и внешнем рынках, а также доступности перемещения грузовых перевозок различными видами транспорта [4].

Следует отметить, что в транспортно-производственных системах доставка грузов должна происходить синхронно или асинхронно с их производством и распределением при соблюдении своевременности, надежности и устойчивости.

Несмотря на предпринимаемые меры, направленные на повышение устойчивости развития отрасли, ряд проблем до сих пор не решен: недостаточное развитие сети железных дорог, высокая удельная энергоемкость и себестоимость перевозок, недостаточная скорость движения. Серьезной проблемой можно считать и недостаточно развитую железнодорожную инфраструктуру. К причинам многочисленных проблем несвязности территорий страны, значительной протяженности узких мест можно отнести недофинансированность инфраструктуры (как транспортной, так и энергетической, социальной, коммунальной и телекоммуникационной). По оценкам Global Infrastructure Hub, дефицит таких инвестиций в РФ в период 2021 – 2040 гг. превысит \$600 млрд. Если в 2020 г. дополнительную потребность инфраструктуры в инвестициях оценивали как минимум в 3 трлн р., то впоследствии ежегодный прирост составит 350...450 млрд р. Следовательно, к 2024 г., дефицит инвестиций достигнет 4,8 трлн р. [5].

В 2020 году ОАО «РЖД» обеспечено достижение значений целевых показателей Комплексного плана модернизации и развития. Структура инвестиционных ресурсов, освоенных в 2020 году в разрезе федеральных проектов, показана на рис. 1. Почти половина проектов реализована за счет собственных средств ОАО «РЖД». Структура источников финансирования реализации Комплексного плана модернизации и развития представлена на рис. 2.

Долгосрочная программа развития (ДПР) ОАО «РЖД» также сосредоточена на модернизации и расширении магистральной инфраструктуры и предусматривает ускорение темпов роста инвестиций в основной капитал и повышение их доли в ВВП до 25 %. К тому же стратегия комплексного развития ОАО «РЖД» ориентируется на систему корпоративных целевых показателей эффективности, а именно:

- повышение провозных мощностей Байкало-Амурской и Транссибирской железнодорожных магистралей до 180 млн т к 2024 году;
- увеличение мощностей перевозки грузов к портам Азово-Черноморского бассейна;
- повышение пропускной способности для увеличения объемов транзитных контейнерных перевозок в 4 раза;
- сокращение времени нахождения в пути контейнеров при перевозке железнодорожным транспортом (в частности, с Дальнего Востока до западной границы РФ – до семи дней);

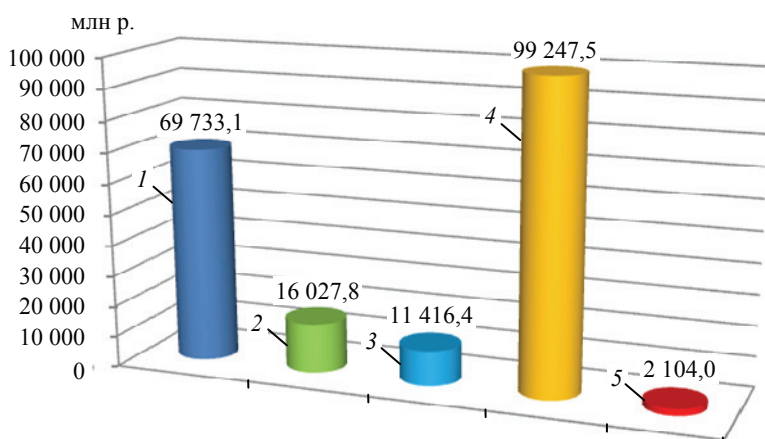


Рис. 1. Выполнение федеральных проектов, включенных в Комплексный план модернизации и развития (по данным 2020 г.), млн р.:
 1, 4 – развитие железнодорожных инфраструктур Восточного полигона железных дорог и Центрального транспортного узла соответственно; 2, 3 – железнодорожных подходов к морским портам Азово-Черноморского и Северо-Западного бассейнов соответственно; 5 – высокоскоростных железнодорожных магистралей

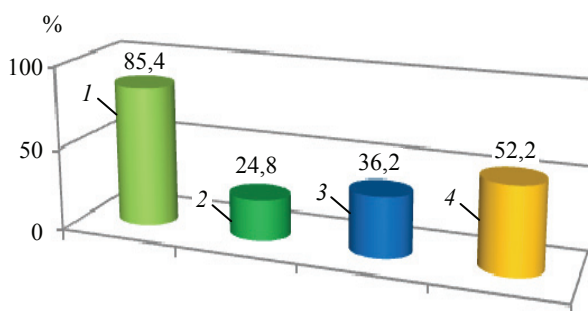


Рис. 2. Структура источников финансирования реализации Комплексного плана модернизации и развития ОАО «РЖД» (по данным 2020 г.):
 1 – средства ОАО «РЖД»; 2 – федеральный бюджет;
 3 – фонд национального благосостояния; 4 – бюджет г. Москвы

– создание новых маршрутов передвижения грузов железнодорожным транспортом в арктической зоне – Северный широтный ход.

Компания ОАО «РЖД» реализует крупные проекты, направленные на развитие инфраструктуры, во взаимной увязке со стратегией пространственного развития России, что дает возможность создания транспортного каркаса развития экономики. Также ведет масштабную работу по обновлению, расширению и опережающему развитию железнодорожной инфраструктуры. Большое внимание следует уделять повышению качества грузовых железнодорожных перевозок и их эффективности для грузовладельцев. Необходимо также работать над качественным улучшением спектра услуг пассажирского комплекса, повышением транспортной безопасности. Уровень достижения целевых показателей Долгосрочной программы развития ОАО «РЖД» по состоянию на 2020 год отражен в табл. 2.

Таблица 2

**Уровень достижения целевых показателей
Долгосрочной программы развития ОАО «РЖД»**

Ключевой показатель	Показатель		Уровень достижения, %
	ДПР	2020 г.	
Погрузка грузов, млн т	1338,8	1243,6	92,9
Грузооборот всего, млрд т·км	3458,4	3221,0	93,1
Груженный грузооборот, млрд т·км	2727,7	2544,8	93,3
Пассажиروоборот, млрд пасс.-км	129,9	78,1	60,1
Количество перевезенных пассажиров по инфраструктуре ОАО «РЖД», млн пасс.	1199,6	872	72,7
Инвестиционная программа, млрд р.	823,6	717,3	87,1
Протяженность линий железнодорожного транспорта общего пользования, имеющих ограничения пропускной способности, тыс. км	8,5	6,3	74,1
Протяженность участков железнодорожного пути со сверхнормативным пропущенным тоннажем или сроком эксплуатации, тыс. км	23,7	23,9	100,8
Объем транзитных перевозок контейнеров, тыс. ДФЭ	750	830,92	110,8
Среднесуточная производительность локомотива рабочего парка в грузовом движении, тыс. т·км брутто	2177	2216	101,8
Средняя скорость доставки грузовых отправок в груженных вагонах, км/сут	402,0	439,4	109,3
Выполнение расписания движения поездов, %:			
грузовых	74,67	74,26	99,5
пассажирских	98,36	98,80	100,4
Интегральный ключевой показатель эффективности инновационной деятельности	1	1,433	143,3
Доля закупок у предприятий малого и среднего бизнеса, %	18,04	63,5	352,0
Выручка ОАО «РЖД» по РСБУ, млрд р.	1974,5	1813,1	91,8
Чистая прибыль ОАО «РЖД» по РСБУ, млрд р.	48,6	0,3	0,6
Рост производительности труда ОАО «РЖД» (среднегодовой темп роста за 2019 – 2025 годы), %	105	97,9	93,2

Несмотря на то что программа долгосрочного развития формировалась до масштабного проявления всех негативных последствий COVID-19 и не учитывала сокращение темпов экономического роста, ряд показателей достигнут даже с превышением. Так, доля закупок у предприятий малого и среднего бизнеса была в 3,5 раза выше запланированного показателя. На 10,8 % превышен объем транзитных перевозок контейнеров, на 9,3 % выше средняя скорость доставки грузовых отправок в груженных

вагонах. Полагаем, что достигнутые показатели обусловлены эффективной работой ОАО «РЖД» по развитию контейнерных перевозок, а также повышению производительности и эффективности использования локомотивного парка.

Дальнейшее развитие транспортной инфраструктуры позволит российской промышленности наращивать выпуск продукции, удовлетворяя спрос на перевозки как пассажиров, так и грузопотоков. Таким образом, развитие Компании может служить индикатором развития всей российской экономики.

Проведенный анализ показал, что к перспективным направлениям устойчивого развития ОАО «РЖД» относятся:

- комплексное развитие рынка грузоперевозок с учетом совершенствования предоставляемых транспортных услуг и расширения объемов сервисного обслуживания;
- унификация и стандартизация качества предоставляемых услуг в области грузовых и пассажирских перевозок;
- увеличение доступности, своевременности и надежности железнодорожных перевозок.

Достижение поставленных целей поддерживает активная цифровая трансформация многих процессов, развитие цифровых компетенций, применение цифровых технологий для повышения эффективности работы с потребителями транспортно-логистических услуг. Компании поставлена задача обеспечения как минимум 90 % операций в бизнес-процессах обслуживания клиентов, выполняемых без участия человека.

Направления инновационного развития ОАО «РЖД», нашедшие отражение в ключевых показателях Долгосрочной программы развития до 2025 года и на перспективу до 2030 года, должны быть сориентированы на стратегические цели развития отечественной экономики и глобальные тренды технико-технологического развития железнодорожного транспорта.

К основным направлениям инновационного развития Компании можно отнести следующие:

- развитие единого транспортного пространства и транспортно-логистических систем, ориентированных на интересы клиентов;
- разработку и применение на практике динамических систем управления перевозочным процессом с использованием цифровых решений и искусственного интеллекта;
- дальнейшее распространение инновационных систем автоматизации и механизации станционных процессов («интеллектуальная станция»);
- разработку и внедрение перспективных технических средств и технологий инфраструктуры путевого комплекса, железнодорожной автоматики и телемеханики, электрификации и электроснабжения, инновационных информационных и телекоммуникационных технологий;
- установление требований для создания и внедрения мобильного инновационного подвижного состава;
- развитие системы управления безопасностью движения и методов управления рисками, связанных с безопасностью и надежностью перевозочного процесса;
- разработку и внедрение технических средств и технологий для развития скоростного и высокоскоростного движения;
- развитие технологий организации грузового тяжеловесного движения;

– формирование механизмов инновационного развития и системы управления погрузочно-разгрузочными операциями с применением цифровых технологий и роботизированных комплексов, которые должны включать в себя принятие оптимальных решений относительно перевалки грузов с одних видов транспортных средств на другие на железнодорожных станциях и складах, а также в портах и терминалах на пути следования грузовых потоков;

– повышение энергетической эффективности производственной деятельности;

– внедрение передовых доступных технологий в природоохранной деятельности;

– развитие системы управления качеством на всех направлениях функционирования железнодорожных магистралей.

Рассмотренный подход по развитию ОАО «РЖД» позволяет сделать вывод, что внедрение инновационных технологий даст импульс развития новым направлениям магистрального железнодорожного транспорта и экономики страны в целом.

Заключение. С достижением ЦУР корреспондируются и стратегические цели ОАО «РЖД» до 2030 года:

– сохранение лидирующих позиций в сфере грузовых железнодорожных перевозок в Европе, рост привлекательности для клиентов железнодорожного транспорта;

– достижение уровня Топ-5 европейских компаний-лидеров по объему логистического бизнеса;

– повышение качества услуг и уровня удовлетворенности клиентов при сохранении конкурентоспособной стоимости перевозок;

– обеспечение эффективного обслуживания глобальных цепочек поставок крупнейших российских и международных клиентов, расширение перевозочного и логистического бизнеса на евро-азиатском пространстве;

– развитие человеческого капитала ОАО «РЖД» за счет комплекса мероприятий, направленных на непрерывное обучение, мотивацию, сохранение здоровья работников и социальной стабильности, а также формирование благоприятной рабочей среды в трудовых коллективах.

Устойчивый транспорт способен не только вывести Россию на траекторию экономического роста, но и достичь социальной справедливости, обеспечить целевые показатели здоровья, устойчивости городов, сгладить дифференциацию между городскими и сельскими условиями жизни, решить остерейшие экологические проблемы современности.

Список литературы

1. Повестка дня на XXI век : Принята Конференцией ООН по окружающей среде и развитию, Рио-де-Жанейро, 3 – 14 июня 1992 года // ООН. – URL : https://www.un.org/ru/documents/decl_conv/conventions/agenda21.shtml (дата обращения: 15.03.2022).

2. Преобразование нашего мира: Повестка дня в области устойчивого развития на период до 2030 года : Резолюция, принятая Генеральной Ассамблеей 25 сентября 2015 года. – Текст : электронный // Генеральная Ассамблея ООН. – URL : https://unctad.org/system/files/official-document/ares70d1_ru.pdf (дата обращения: 15.03.2022).

3. Прущак, О. В. Техничко-технологическая модернизация как фактор роста конкурентоспособности агропродовольственного комплекса / О. В. Прущак // Островские чтения. – 2018. – № 1. – С. 194.

4. Калашников, А. Н. Исследование социально-экономического положения региона методами факторного и регрессионного анализа / А. Н. Калашников, М. Г. Тиндова, И. М. Кублин // Экономика устойчивого развития. – 2020. – № 4 (44). – С. 81 – 85.

5. Андреева, Е. Почему без господдержки развитие транспорта невозможно: в России разрабатывают новую транспортную стратегию. – Текст : электронный / Андреева Е. // Ведомости. – 18.11.2021. – URL : <https://www.vedomosti.ru/partner/articles/2021/11/18/896384-pochemu-gospodderzhki> (дата обращения: 15.03.2022).

References

1. https://www.un.org/ru/documents/decl_conv/conventions/agenda21.shtml (accessed 15 March 2022).

2. https://unctad.org/system/files/official-document/ares70d1_ru.pdf (accessed 15 March 2022).

3. Prushchak O.V. [Technical and technological modernization as a factor in the growth of the competitiveness of the agro-food complex], *Ostrovskiye chteniya* [Ostrov Readings], 2018, no. 1, p. 194. (In Russ.)

4. Kalashnikov A.N., Tindova M.G., Kublin I.M. [Study of the socio-economic situation of the region by methods of factorial and regression analysis], *Ekonomika ustoychivogo razvitiya* [Economics of sustainable development], 2020, no. 4 (44), pp. 81-85. (In Russ., abstract in Eng.)

5. <https://www.vedomosti.ru/partner/articles/2021/11/18/896384-pochemu-gospodderzhki> (accessed 15 March 2022).

Contribution of Russian Railways JSC to the Achievement of Sustainable Development Goals: Transport and Logistics, Operational and Marketing Image Aspects

O. V. Prushchak, I. M. Kublin, N. A. Kireeva, A. A. Voronov

*Yu. A. Gagarin Saratov State Technical University, Saratov, Russia;
Petersburg State University of Communications of Emperor Alexander I,
St. Petersburg, Russia*

Keywords: innovative technologies; railway transport; sustainable development goals; ecology; economy; ESG transformation.

Abstract: The sustainable development goals (SDGs) that are relevant for the transport system of Russia are systematized. The strategic priorities for the development of transport in Russia are analyzed, including one of the largest operators - Russian Railways; factors determining the development of railway transport in Russia. The contribution of Russian Railways JSC to the achievement of the UN SDGs is given. The risks associated with the sustainable development of domestic railway transport are disclosed. The main directions of innovative development of Russian Railways are substantiated.

© О. В. Прущак, И. М. Кублин,
Н. А. Киреева, А. А. Воронов, 2022