

## **ПОВЫШЕНИЕ ЭФФЕКТИВНОСТИ ФУНКЦИОНИРОВАНИЯ КАРТОФЕЛЕПРОДУКТОВОГО ПОДКОМПЛЕКСА АПК НА ОСНОВЕ РАЗВИТИЯ КООПЕРАТИВНО-ИНТЕГРАЦИОННЫХ СТРУКТУР**

**В. М. Синельников, А. И. Попов**

*УО «Белорусский государственный аграрный технический университет», г. Минск, Республика Беларусь;  
ФГБОУ ВО «Тамбовский государственный технический университет», г. Тамбов, Россия*

*Рецензент д-р экон. наук, доцент С. П. Спиридонов*

**Ключевые слова:** агропромышленный комплекс; государственное регулирование; интеграция; организационно-экономический механизм; эффективность хозяйственной деятельности.

**Аннотация:** Показана актуальность совершенствования организационных структур сельского хозяйства с позиции обеспечения продовольственной безопасности. Проанализировано управление картофелепродуктовым подкомплексом. Обоснована необходимость агропромышленной интеграции, выявлены принципы и характеристики экономического механизма хозяйствования при создании кооперативно-интеграционных структур. Разработан механизм оценки эффективности интегрированных структур. Рассмотрены модели построения распределительных отношений в интегрированных структурах в картофелепродуктовом подкомплексе.

В условиях усиливающегося внешнеполитического давления и расширения сфер влияния транснациональных корпораций обеспечение продовольственной безопасности (как основы для сохранения суверенности и национальной идентичности) является приоритетной задачей государства. Выполнение данной задачи предполагает инновационное обновление как материальной базы и технологий производства и переработки сельскохозяйственной продукции в агропромышленном комплексе (АПК), так

---

Синельников Владимир Михайлович – кандидат экономических наук, доцент, декан факультета предпринимательства и управления; УО «Белорусский государственный аграрный технический университет», г. Минск, Республика Беларусь; Попов Андрей Иванович – кандидат педагогических наук, доцент, начальник отдела электронного обучения, e-mail: olimp\_porov@mail.ru; ФГБОУ ВО «ТГТУ», г. Тамбов, Россия.

и оптимизацию организационно-экономического механизма его функционирования. Переход на инновационные рельсы позволит АПК стран постсоветского пространства не только обеспечить устойчивое снабжение населения разнообразными и экологически чистыми продуктами питания, но и производить конкурентоспособную продукцию для расширения своей доли на международных рынках. С учетом традиционно высокой доли сельского населения совершенствование механизма управления АПК позволит развивать социальную инфраструктуру в местах размещения предприятий агропромышленного комплекса.

Климатические условия Республики Беларусь и Центрально-Черноземного района России таковы, что одним из наиболее предпочтительных направлений овощеводства является получение картофеля как культуры, обладающей и высокими питательными качествами, и традиционно считающейся одним из основных продуктов питания на белорусском и российском столах. Таким образом, обеспечение организационно-экономических и технических условий для производства высококачественного картофеля не только гарантирует материальный компонент продовольственной безопасности населения (через содержащиеся в нем углеводы, минеральные вещества и т.д.), но и духовный (основанный на менталитете наших стран) посредством психологической уверенности в завтрашнем дне.

Для определения мероприятий по повышению эффективности картофелепродуктового подкомплекса рассмотрим механизм его функционирования (рис. 1) с учетом экономических взаимосвязей в данной социально-экономической системе. Картофелепродуктовый подкомплекс является сложной многоуровневой системой, которая в свою очередь входит в качестве подсистемы в АПК. Рынок картофеля может рассматриваться как одна из подсистем подкомплекса, поскольку является логическим продолжением цепочки его функционирования. При этом рынок картофеля и картофелепродуктов выполняет следующие функции:

- регулирование продажи и покупки картофеля и продуктов его переработки;
- перераспределение картофеля, и соответственно финансовых потоков между отраслями производства, хранения и переработки;
- воздействие на рынки сельскохозяйственной техники, технологического оборудования, нефтепродуктов, а также на сектор научных исследований в агрономии и агроинженерии.

Одним из перспективных направлений развития картофелепродуктового подкомплекса является агропромышленная интеграция, теоретические вопросы которой исследованы многими учеными. Развитие интеграционных процессов в сегменте по производству картофеля обусловлено необходимостью обеспечения технологического, технического, организационно-управленческого и экономического единства и непрерывности этапов производства, заготовки, транспортировки, хранения и переработки данного вида сельскохозяйственной продукции.

Углубление процессов интеграции позволит обеспечить координационное взаимодействие участников картофелепродуктового подкомплекса, занимающихся производством и переработкой сельскохозяйственной



**Рис. 1. Модель функционирования картофелепродуктового подкомплекса**

продукции, и будет способствовать повышению эффективности производства, защите общих интересов, реализации инновационных проектов и целевых программ развития территорий.

Основной целью интеграции предприятий картофелепродуктового подкомплекса является обеспечение совокупного эффекта от интегрированной деятельности посредством установления отношений равноправного и равноправного партнерства, что может быть достигнуто на основе либо определения индивидуального вклада каждого партнера в конечный результат и установления порядка распределения финансового результата (выручки от реализации, прибыли), либо посредством установления расчетных цен.

Перспективным направлением развития картофелепродуктового подкомплекса АПК в условиях повышения значимости обратных связей на хозяйствующий субъект (и, прежде всего, посредством государственно-правового регулирования) является создание кооперативно-интегративных структур.

Под кооперативно-интеграционной структурой понимается объединение двух и более коммерческих организаций, между которыми существует экономическая и организационная зависимость в форме участия в уставном (паевом) капитале и управлении хозяйственной деятельностью, образованное в целях защиты общих интересов, координации усилий в разрешении возникающих проблем, реализации проектов и целевых программ, контроллинге денежных потоков и финансовых результатов и проводящее единую экономическую политику [1].

Смысл рассматриваемой организационно-хозяйственной формы экономического сотрудничества сводится к объединению на основе кооперации производственной деятельности перерабатывающих заводов с отдельными сельскохозяйственными предприятиями, занимающихся выращиванием картофеля и территориально граничащими друг с другом. Следовательно, группа хозяйствующих субъектов наряду с аграрным будет иметь промышленное производство, в котором участники, за счет перераспределения видов деятельности, специализируются на части технологического процесса, например, производстве технического картофеля или семенного материала.

На стадии создания кооперативно-интеграционной структуры потенциальным участникам предстоит решить следующие практические задачи:

- определить размер ее уставного капитала, образованного в результате реорганизации акционерных обществ (а также стоимость акций акционерного общества для расчетов с акционерами, не желающими вступить в создаваемую структуру);
- рассчитать потребность в оборотных средствах;
- определить источники и методы финансирования деятельности создаваемого объединения;
- обосновать методические подходы к формированию цен на сырье и продукцию переработки.

В процессе развития кооперативно-интеграционной структуры ключевой задачей становится повышение эффективности картофелепродуктового подкомплекса посредством оптимизации экономического механизма хозяйствования.

Основными принципами построения экономического механизма хозяйствования должны стать:

- ориентация всех хозяйствующих субъектов – участников кооперативно-интегрированной структуры, а также трудящихся в них людей, на достижение максимальной экономической эффективности конечных результатов при выполнении требований рационального природопользования и экологической чистоты выпускаемой продукции – картофеля;
- согласованность, сбалансированность и стимулирование действий партнеров по кооперации;
- эквивалентность обмена на всех промежуточных стадиях получения продовольственного, семенного и технического картофеля;
- рациональное сочетание государственного воздействия с саморегулированием воспроизводственного процесса, а также учет влияния финансово-кредитных организаций и научно-технической среды.

В рамках данного экономического механизма возможно использование следующих рычагов – установление экономических нормативов производственно-хозяйственной деятельности и пропорции распределения экономических и финансовых результатов деятельности подразделений интегрированного формирования в целом. В результате совершенствования экономического механизма на основе указанных принципов возможно обеспечить взаимную согласованность действий всех структурных звеньев кооперативно-интеграционной структуры, осуществляющей свою деятельность на принципах коммерческого и хозяйственного расчетов.

В создаваемых в картофелепродуктовом подкомплексе кооперативно-интегрированных структурах функционирование экономического механизма позволит:

- оптимально сочетать и рационально использовать производственные ресурсы – земельные, трудовые, топливные, технические, интеллектуальные;
- обеспечить эквивалентность экономических взаимоотношений между интегрированным формированием и структурными подразделениями;
- повысить заинтересованность первичных производственных подразделений в повышении эффективности производства картофеля, оптимально использовать преимущества интеграции и предоставляемые в результате нее внутренние резервы.

Проблемными моментами в деятельности кооперативно-интегрированных структур могут стать:

- невыполнение обязательств поставок материально-технических ресурсов по количеству, ассортименту, качеству и срокам;
- несоблюдение сроков приемки готовой продукции картофелеводства, ведущих к количественным и качественным потерям.

Для проектирования инструментов развития кооперативно-интегрированных структур необходимо проводить постоянный мониторинг их деятельности на основе системы критериев в соответствии с предложенным механизмом оценки эффективности (рис. 2).

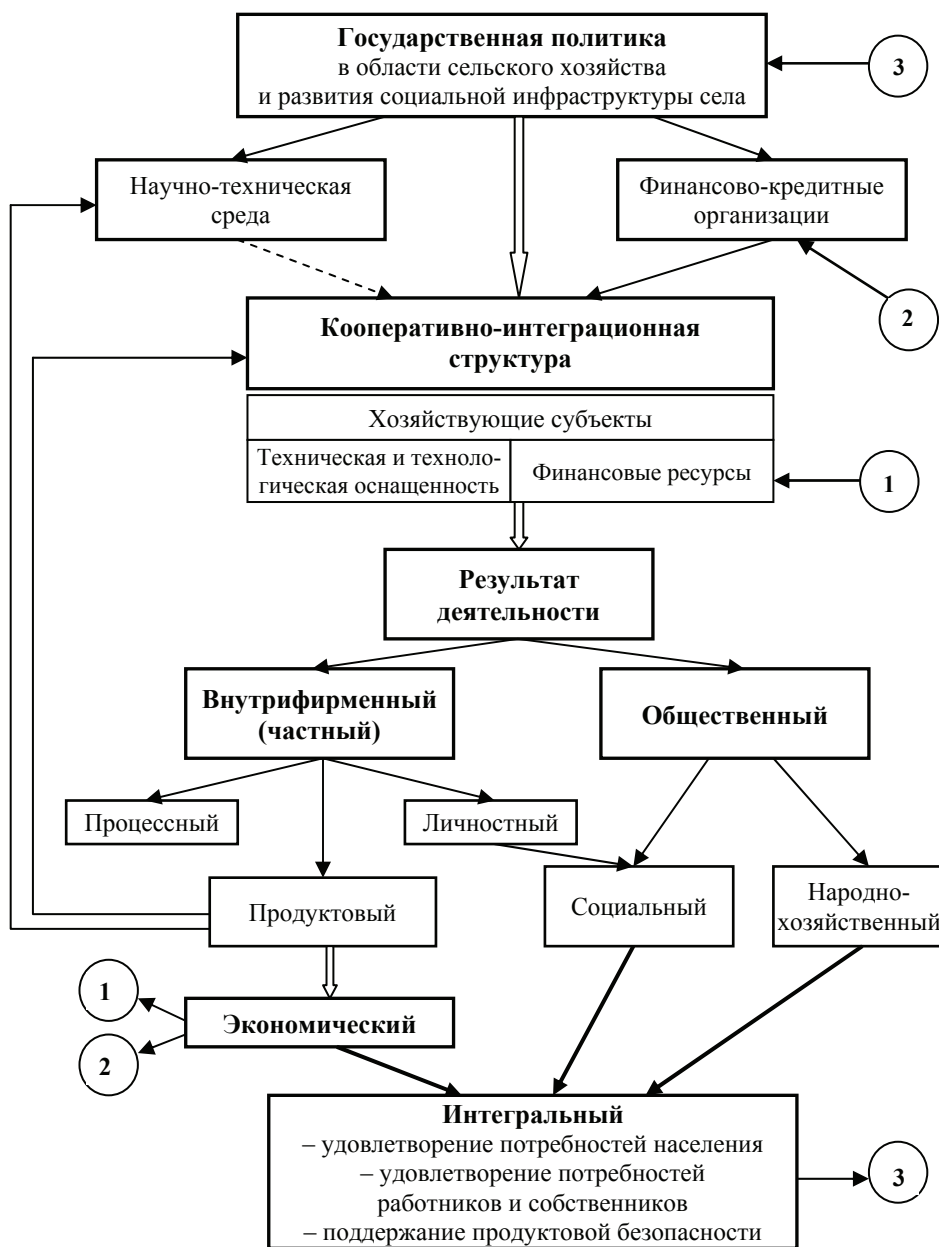
Все использованные в данном механизме показатели эффективности агропромышленной интеграции можно подразделить на следующие группы:

I. Внутрифирменные (частные):

- продуктовые:
  - урожайность картофеля;
  - валовая продукция на 100 га;
  - выход крахмала с 1 т картофеля.
- процессные:
  - степень участия хозяйствующих субъектов при разработке стратегии комплекса и текущем управлении;
  - согласованность деятельности;
  - универсальность процессов управления.
- личностные:
  - психологическая и финансовая удовлетворенность работой;
  - возможность для творческой самореализации и карьерного роста;
  - комфортный микроклимат на работе.

II. Общественные:

- социальные:
  - обеспечение занятости;



**Рис. 2. Механизм оценки эффективности агропромышленной кооперации в картофелепродуктовом подкомплексе**

- степень защиты интересов;
- уровень духовной культуры;
- удовлетворенность социальной инфраструктурой;
- демографические показатели воспроизводства.
- народно-хозяйственные:
  - сопоставимость полных общественных издержек и всех выгод агропромышленной интеграции;

- степень обеспечения продовольственной безопасности;
- экологичность.

Совокупность данных показателей позволяет сформировать интегральную оценку эффективности кооперативно-интеграционных структур.

Для повышения результативности создаваемых кооперативно-интеграционных структур целесообразно обеспечить методическое единство при расчете нормативных соотношений между отпускной ценой продукции перерабатывающих предприятий и стоимостью сельскохозяйственного сырья, а также распределение полученной прибыли с учетом реального экономического вклада и соблюдение условий расширенного воспроизводства перерабатывающих предприятий и сельскохозяйственных товаропроизводителей.

Распределительные отношения в интегрированных формированиях оптимально строить по двум вариантам – ценовому и нормативно-распределительному. Ценовой метод предусматривает организацию расчетов по действующим рыночным ценам или расчетным. Расчетные цены – наиболее гибкий экономический инструмент, позволяющий создавать равную экономическую заинтересованность сельскохозяйственных и промышленных предприятий в кооперировании и обеспечивать примерно одинаковые условия расширенного воспроизводства всем входящим в объединение предприятиям.

В связи с сезонными колебаниями получения продукции и ее стоимости в картофелепродуктовом подкомплексе, а также рыночными обстоятельствами целесообразно дифференцировать расчетные (закупочные) цены по кварталам года. Например, для стимулирования поставок картофеля на переработку (крахмал) расчетная цена на него в I и IV кварталах может быть в 1,4 раза выше по сравнению с III, и наоборот, в случае его переработки на хрустящий и обжаренный картофель максимальные цены на заготавливаемое сырье устанавливают в III квартале. Соответственно этому внутри сельскохозяйственных предприятий вносятся коррективы в количественные показатели уровня оплаты труда, что положительно сказывается на ритмичности работы коллектива в течение года.

Нормативно-распределительная модель совместно полученной прибыли предусматривает ее распределение по соотношению:

- издержек производства, затраченных на производство того или иного вида продукта;
- амортизационных расходов в сфере производства картофеля, его переработки и реализации конечной продукции;
- затрат живого труда в человеко-часах в различных сферах производства конечного продукта кооперативно-интеграционной структуры.

Построение системы корректирующих действий по отдельным компонентам картофелепродуктового подкомплекса на основе многофакторной оценки эффективности интеграции позволит данной структуре быть не только экономически и политически устойчивой, но и динамично развиваться.

Актуальность формирования кооперативно-интеграционной структуры в сегменте по производству картофеля детерминировано необходимостью максимального использования ресурсного потенциала каждого сель-



скохозяйственного предприятия. В основе такого подхода лежит тот очевидный факт, что каждое предприятие располагает разнообразными ресурсами, которые оно может выбирать на «рынке факторов производства» и комбинировать их в соответствии со своими возможностями (квалификацией персонала, ассортиментом и качеством технических средств и пр.). Кроме того, применение ресурсного подхода при определении стратегии развития группы сельскохозяйственных предприятий дает большие преимущества в маневре трудовыми и финансовыми ресурсами, выборе специализации и уровня концентрации производства, маркетинговой политике и концепции логистики. Однако реализация данных преимуществ затруднена, если сельскохозяйственные предприятия функционируют обособленно. Создание новых кооперативно-интеграционных формирований в картофепродуктовом подкомплексе, объединяющих производителей картофеля со структурами, обеспечивающими ее послеуборочную обработку, хранение, транспортировку, переработку и реализацию конечной продукции, позволит повысить эффективность и управляемость данного направления АПК.

#### *Список литературы*

1. Синельников, В. М. Эколого-экономические проблемы развития регионов Беларуси / В. М. Синельников, М. В. Синельников // *Агропанорама*. – 2016. – № 1. – С. 39 – 42.
2. Марков, А. С. Использование системных методов для прогнозирования платежеспособности и деловой активности сельскохозяйственных организаций. / А. С. Марков, В. М. Синельников. // *Исследования и результаты* (Казахский национальный аграрный университет). – 2016. – № 3. – С. 256 – 261.
3. Гануш, Г. И. Приоритеты формирования условий развития органического агропроизводства в Республике Беларусь / Г. И. Гануш, В. М. Синельников, Н. Г. Королевич // *Продовольственная безопасность Республики Беларусь в современных условиях: материалы первого Всебелорусского форума*. Минск, 12 октября 2016 г. / под ред. В. Г. Гусакова, А. П. Шпака. – Минск, 2016. – С. 58 – 67.
4. Романенко, А. В. Об информационных основах принятия решений при управлении хозяйствующим субъектом / А. В. Романенко, А. И. Попов, В. Л. Пархоменко // *Наука и бизнес: пути развития*. – 2013. – № 8. – С. 134 – 136.

#### *References*

1. Sinel'nikov V.M., Sinel'nikov M.V. [Ecological and economic problems of the development of the regions of Belarus], *Agropanorama* [Agropanorama], 2016, no. 1, pp. 39-42. (In Russ.)
2. Markov A.S., Sinel'nikov V.M., [Use of system methods for forecasting solvency and business activity of agricultural organizations], *Issledovaniya i rezul'taty (Kazahskij nacional'nyj agrarnyj universitet)* [Research and results (Kazakh National Agrarian University)], 2016, no.3, pp. 256-261. (In Russ.)
3. Ganush G.I., Sinel'nikov V.M., Korolevich N.G. *Prodoval'stvennaya bezopasnost' Respubliki Belarus' v sovremennyh usloviyah: materialy pervogo Vsebelorusskogo foruma* [Food security of the Republic of Belarus in modern conditions: materials of the first All-Belarusian forum. Minsk, 12 October 2016], Minsk: Institut sistemnyh issledovaniy v APK NAN Belarusi, 2016, pp. 58-67.



4. Romanenko A.V., Popov A.I., Parhomenko V.L. [On information basis for decision-making in the management of an economic entity], *Nauka i biznes: puti razvitiya* [Science and business: ways of development], 2013, no. 8, pp. 134-136. (In Russ.)

---

### **Improving the Efficiency of Potato Production Sub-Complex through the Development of Cooperative Integration Structures**

**V. M. Sinelnikov, A. I. Popov**

*Belarusian State Agrarian Technical University,  
Minsk, Republic of Belarus;  
Tambov state technical University, Tambov, Russia*

**Keywords:** agro-industrial complex; organizational and economic mechanism; integration; state regulation; efficiency of economic activity.

**Abstract:** The urgency of improving the organizational structures of agriculture from the perspective of ensuring food security is shown; management of the potato sub-complex is analyzed. The necessity of agro-industrial integration is substantiated; the principles and characteristics of the economic mechanism of management when creating cooperative-integration structures are revealed. A mechanism to evaluate the effectiveness of integrated structures has been developed. The models for constructing distributive relations in integrated structures in the potato sub-complex are considered.

---

© В. М. Синельников, А. И. Попов, 2018