

УДК 658.152 + 338.45.621 + 658.5.012.12

ИНСТИТУЦИОНАЛЬНЫЕ АСПЕКТЫ УПРАВЛЕНИЯ ДИВЕРСИФИЦИРОВАННЫМ РАЗВИТИЕМ ПРОМЫШЛЕННОГО ПРЕДПРИЯТИЯ

А.Ю. Аликин

*ФГБОУ ВПО «Южно-Уральский государственный
университет», г. Челябинск*

Рецензент д-р экон. наук, профессор И.А. Баев

Ключевые слова и фразы: диверсификация; инвестиции; институты; предприятие; развитие; риски; эвентуальность.

Аннотация: Показана связь возможностей стратегического инновационного развития с развитием различных экономических институтов и инновационной инфраструктуры. Предложена авторская модель выбора наиболее привлекательного направления диверсифицированного инновационного развития, использование которой позволяет принять наиболее взвешенное и обоснованное управленческое решение при планировании диверсифицированного развития. Приведены авторские методики оценки инвестиционной эвентуальности субъекта Российской Федерации и отраслей народного хозяйства.

Мировая практика показывает, что успешное функционирование хозяйствующих субъектов в современных, динамично изменяющихся, экономических условиях, а также рост инновационной активности возможны только при их непрерывном стратегическом развитии.

По мнению многих отечественных экспертов, инновационное развитие всей экономики РФ и отдельных предприятий тесно связано с развитием различных экономических институтов и инновационной инфраструктуры, и как правило, сопровождается необходимостью коренной перестройки текущей хозяйственной деятельности и значительными инвестиционными затратами. Кроме того, инновационный институционализм может являться и искомой моделью практической реализации «сквозной» конкурентоспособности (конкурентоспособности экономики, государства, общества, предприятия, человека), о необходимости которой неоднократно заявлял В.В. Путин [1].

Аликин Андрей Юрьевич – аспирант кафедры «Экономика и финансы», e-mail: for_andrew74@mail.ru, ФГБОУ ВПО «ЮУрГУ», г. Челябинск.

С целью более глубокого понимания сущности институциональной экономики были проанализированы подходы ученых к понятию «институт», раскрывающему различную специфику данной сущности (таблица).

Необходимо отметить, что авторы данных работ применяют понятия институтов и постулатов институционализма исключительно к отдельным субъектам экономической деятельности и не используют этот показатель при управлении диверсифицированным развитием (ДР). С учетом специфики осуществления, а также значительным объемом инвестиций, необходимых для реализации данной стратегии, нами были сформулированы следующие принципы управления ДР: интегральности оценок; комплексности используемых методов; инвестиционного характера затрат; адаптивности управления.

В соответствии с указанными принципами нами была разработана модель оценки выбора наиболее привлекательного направления ДР, которая, в отличие от существующих подходов, учитывает весь комплекс факторов и институтов, оказывающих влияние на инвестиционный потенциал того или иного направления ДР (рис. 1).

Современные трактовки понятия «институт»

Автор	Определение института
В.Б. Артур	<i>Институт</i> – коллективное действие по контролю, освобождению и расширению индивидуального действия [2]. Институты являются продуктом коллективных действий, облегчают совершение сделок, тем самым «освобождая и расширяя индивидуальное содействие».
Д. Норт и А. Грифф	<i>Институты</i> – это правила, механизмы, обеспечивающие выполнение, и нормы поведения, которые структурируют повторяющиеся взаимодействия между людьми и организациями [3].
О. Уильямсон	<i>Институты</i> рассматриваются как механизмы управления контрактными отношениями. Поэтому важнейшими экономическими институтами являются фирмы, рынки и отношенческая контрактация [4]

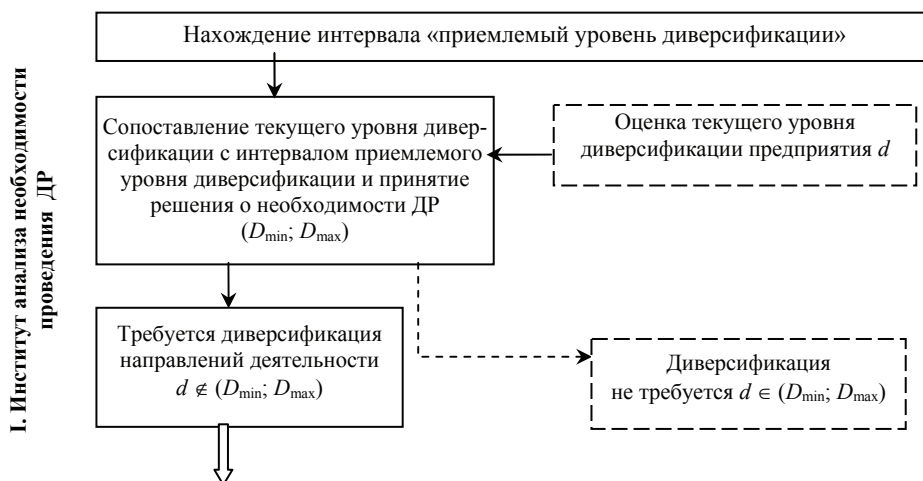


Рис. 1. Логико-структурная схема модели выбора наиболее привлекательного направления ДР

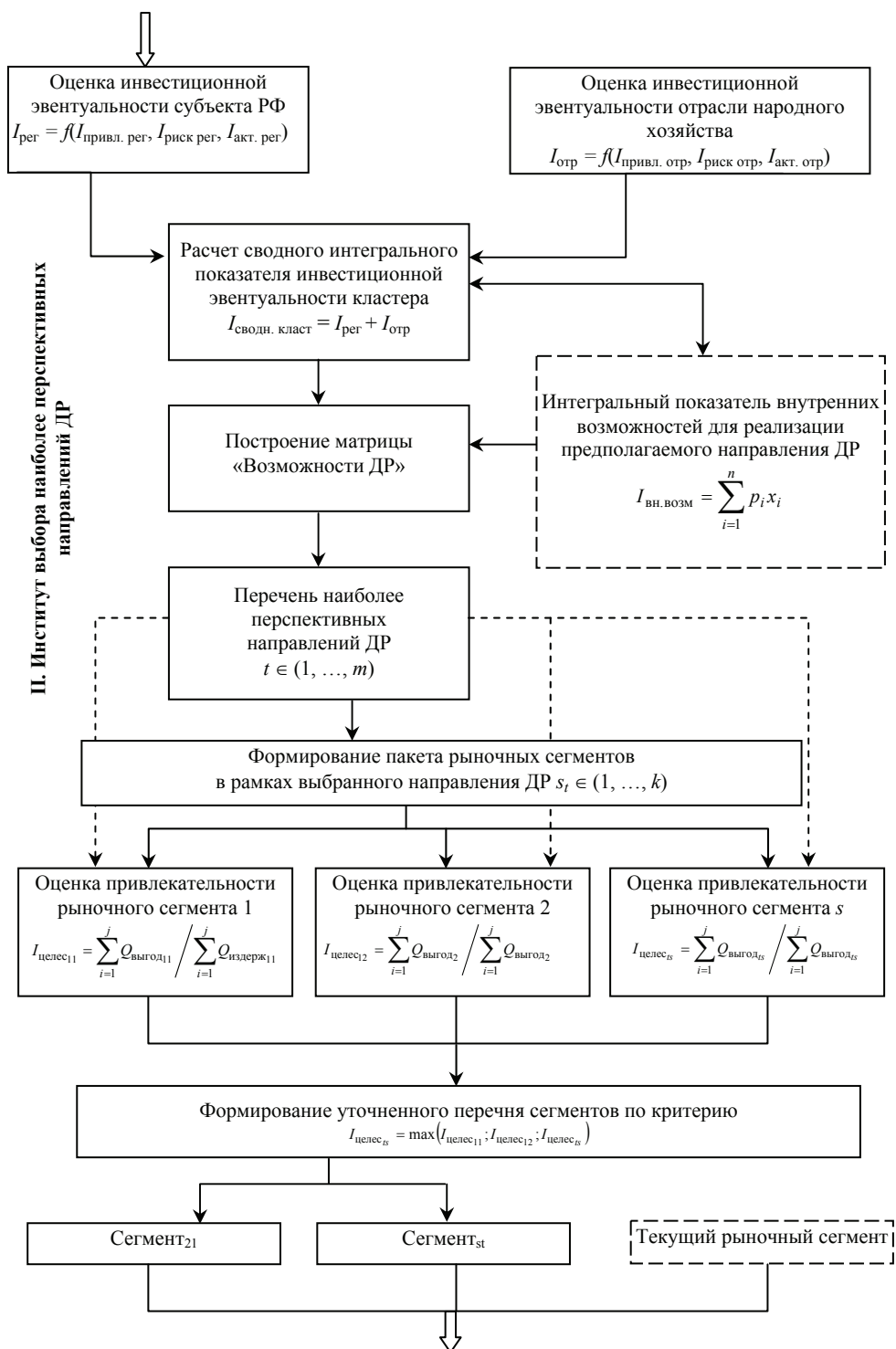


Рис. 1. Продолжение

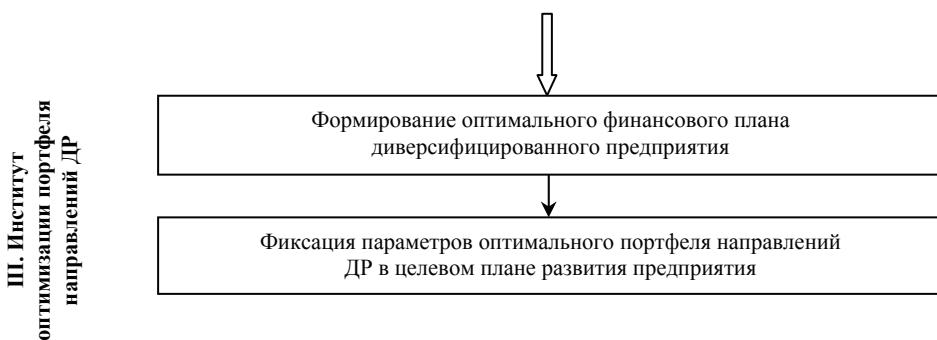


Рис. 1. Окончание

При построении модели были выделены три основных института, которые характеризуются общностью решаемых задач и получением значительных результатов:

- 1) анализа необходимости проведения ДР;
- 2) выбора наиболее перспективных направлений ДР;
- 3) оптимизации портфеля направлений ДР.

Остановимся более подробно на анализе второго из названных институтов модели оценки – выборе наиболее привлекательного направления ДР. Его применение основано на анализе степени соответствия инвестиционной эвентуальности (ИЭ) кластера, включающей показатели ИЭ региона и отрасли народного хозяйства, и внутренних возможностей предприятия для реализации выбранного направления ДР.

Под термином эвентуальность мы понимаем возможности и риски того или иного объекта при осуществлении в отношении него инвестиционной деятельности. Элементы ИЭ и схема их взаимного влияния представлена на рис. 2.

Авторская методика определения ИЭ регионов по показателям инвестиционных привлекательности, риска и активности изложена в статье [5].

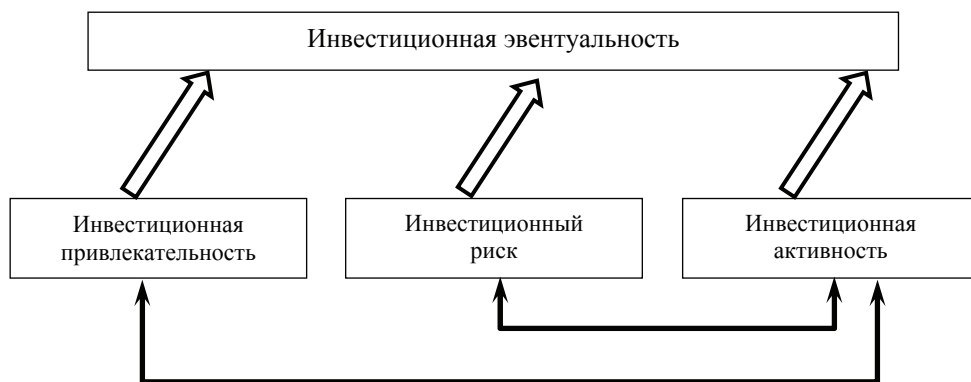


Рис. 2. Элементы инвестиционной эвентуальности

В рамках предложенной модели, определение ИЭ той или иной отрасли при выборе направления ДР проводится по схеме, аналогичной выбору наиболее инвестиционно привлекательного региона. При этом сравниваются частные показатели инвестиционной привлекательности и инвестиционного риска не отдельных регионов, а отраслей промышленности.

С целью унификации перечня отраслей народного хозяйства, в отношении которых проводится оценка ИЭ, и обеспечения возможности проводить оценку различными субъектами инвестиционной деятельности, нами предлагается использовать общероссийский классификатор видов экономической деятельности (ОКВЭД). При этом на данном этапе оценка производится в отношении классов видов экономической деятельности (первые две цифры шестизначного кода ОКВЭД) [6].

Расчет инвестиционной привлекательности отрасли народного хозяйства проводится в соответствии со следующей формулой:

$$I_{\text{отр.привл.н}} = \sum_{i=1}^m t_s d_j \frac{P_{\text{позит}m}}{P_{\text{позит} \max}} - \sum_{i=1}^m t_s d_j \frac{P_{\text{негат}m}}{P_{\text{негат} \max}}. \quad (1)$$

Сводный интегральный показатель ИЭ кластера характеризует обобщенную ИЭ отраслей народного хозяйства и регионов, в которых возможно размещения данных отраслей

$$I_{\text{сводн.кластер}} = I_{\text{рег}} + I_{\text{отр}}. \quad (2)$$

В данном случае наиболее инвестиционно привлекательными являются кластеры с максимальным значением сводного показателя ИЭ. При этом возможны ситуации, когда в отдельных регионах экономически нецелесообразно размещать определенные виды отраслей народного хозяйства.

После оценки ИЭ кластера, для реализации того или иного направления ДР, промышленному предприятию необходимо, используя предлагаемый нами институт, оценить свои внутренние возможности.

Данный институт представляет собой агрегированный показатель, который определяется экспертным путем на основе анализа ключевых факторов успеха функционирования предприятия в отношении каждого рассматриваемого кластера. Для реализации предполагаемого направления ДР нами была предложена следующая типология ключевых факторов успеха предприятия:

- 1) технико-технологические;
- 2) организационно-управленческие;
- 3) маркетинговые;
- 4) производственные;
- 5) основанные на обладании знаниями и опытом;
- 6) прочие.

С нашей точки зрения, наиболее подходящим инструментом, позволяющим провести необходимое сравнение и выбор различных вариантов направлений ДР, является построение матрицы в координатах «Сводный интегральный показатель ИЭ кластера»—«Интегральный показатель внутренних возможностей».

Нами предлагается использовать классическое деление матрицы на три сегмента как по горизонтальной, так и по вертикальной оси, обладающее достаточной степенью информативности для принятия обоснованного управленческого решения. Выделение большего количества сегментов в матрице может привести к излишней «размытости» границ между целостными сегментами и, как следствие, к снижению информативности анализа. Построенная в соответствии с названными принципами матрица размером 3×3 представлена на рис. 3.

Приоритетность в выборе тех или иных возможных направлений ДР, входящих в каждую из зон матрицы «Возможности ДР», представлена на рис. 4.

Таким образом, наиболее приоритетными направлениями ДР являются направления, попадающие в первый сегмент матрицы возможностей диверсифицированного инновационного развития, наименее приоритетными – направления, попадающие в четвертый сегмент данной матрицы.

Для каждого из выбранных направлений возможного ДР формируются пакеты рыночных сегментов, в рамках которых ведется дальнейший анализ их инвестиционной привлекательности.

С учетом того, что на этапе выбора кластеров, обладающих наибольшей ИЭ, были определены приоритетные варианты направлений ди-

Колесо фортуны	Агрессивный вице-лидер	Идеальное направление
Умеренный аутсайдер	Золотая середина	Осторожный лидер
Аутсайдер на тонущем корабле	Вице-лидер на тонущем корабле	Лидер на тонущем корабле

Рис. 3. Матрица «Возможности ДР»

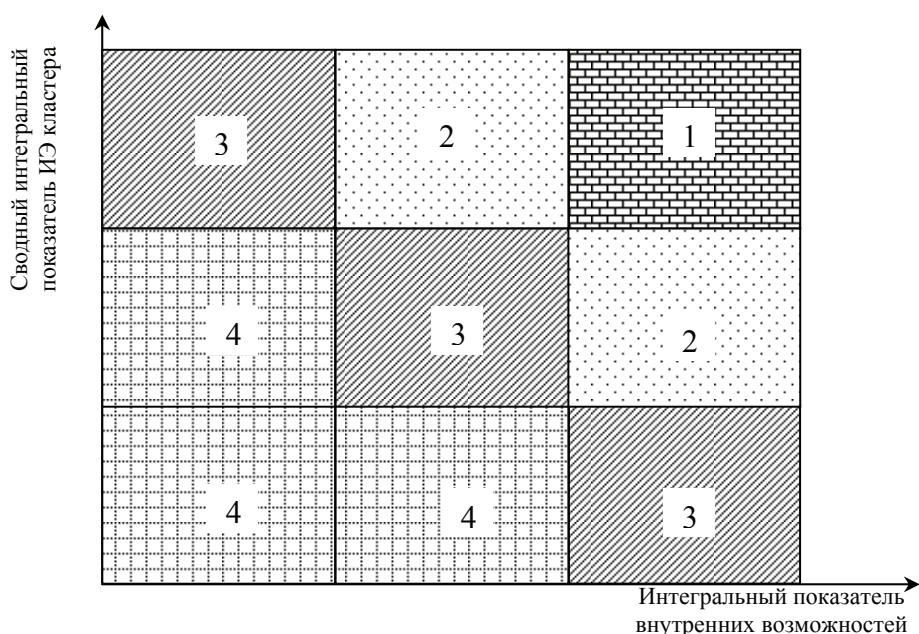


Рис. 4. Приоритетность направлений ДР

версифицированного инновационного развития, анализ привлекательности рыночных сегментов в рамках выбранных кластеров сводится к необходимости выбора сегментов, дающих возможность эффективного функционирования предприятия в рамках выбранного направления развития.

Интегральный показатель привлекательности того или иного сегмента рассчитывается по формуле

$$I_{\text{привл. сегм}} = \sum_{i=1}^n x_i q_i, \quad (3)$$

где x_i – значение единичного параметра привлекательности рыночного сегмента; q_i – относительный вес данного параметра, определенный экспертами.

По результатам оценки внутрифирменных институтов, оказывающих влияние на привлекательность рыночных сегментов, формируется их уточненный перечень.

Таким образом, разработанная нами модель управления ДР предприятия позволяет не только принять обоснованное управленческое решение о необходимости диверсификации, но и определить наиболее эффективный вариант такого развития, учитывающий, в частности, уровень развития инновационной инфраструктуры отрасли и региона, а также ИЭ сложившихся на территории региона кластеров по базовым отраслям промышленности.

Список литературы

1. Выступление Президента РФ В.В. Путина перед доверенными лицами [Электронный ресурс] / Моск. гос. ун-т им. М.В. Ломоносова. – 2004. –

12 февраля. – Режим доступа : <http://president.strana.ru/print/207372.html>. – Загл. с экрана.

2. Arthur, W.B. Competing Technologies, Increasing Returns, and Lock-In by Historical Events / W.B. Arthur // *The Economic Journal*. – 1989. – Vol. 99, No. 394. – P. 116–131.

3. Норт, Д. Институты и экономический рост: историческое введение / Д. Норт // *Thesis*. – 2003. – Т. 1, Вып. 3. – С. 69–91.

4. Беренс, В. Руководство по оценке эффективности инвестиций : пер. с англ. / В. Беренс, П.М. Хавранек. – Перераб. и доп. – М. : Интерэксперт : ИНФРА-М, 1995. – 528 с.

5. Аликин, А.Ю. Определение наиболее перспективных направлений стратегического развития / А.Ю. Аликин, Е.Д. Вайсман // *Мат. за 7-а международн. науч.-практ. конф., «Найновите постижения на европейската наука»*. Т. 9 : Икономики. – София : «Бял ГРАД-БГ» ООД, 2011. – С. 50–60.

6. Общероссийский классификатор видов экономической деятельности ОК 029–2001 [Электронный ресурс] / Госстандарт РФ от 6 ноября 2001 г., № 455. – Введ. 2003–01–01. – Режим доступа : <http://www.mogem.ru/>. – Загл. с экрана.

Institutional Aspects of the Management of Diversified Development of Industrial Enterprises

A.Yu. Alikin

South Ural State University, Chelyabinsk

Key words and phrases: diversification; enterprise development; investment institutions; risks, possibly.

Abstract: This article shows the relationship of strategic innovative development with the development of various economic institutions and innovation infrastructure. The author proposes the most attractive model for the diversified innovation development, which enables to take the most reasonable and wise management decision when planning diversified development. The author's methodology for evaluating the investment possibility of the subject of the Russian Federation and the national economy industries is presented.

© А.Ю. Аликин, 2011