

**ФАКТОРЫ, ОПРЕДЕЛЯЮЩИЕ ЭФФЕКТИВНОСТЬ
УПРАВЛЕНИЯ ЗДРАВООХРАНЕНИЕМ
ОАО «РОССИЙСКИЕ ЖЕЛЕЗНЫЕ ДОРОГИ»**

Л.В. Парамонова

*ФГОУ ВПО «Финансовая академия при Правительстве РФ»,
г. Москва*

Ключевые слова и фразы: коммерческий режим работы; приоритетные направления развития; система управления; управление эффективностью; факторный анализ; эффективность.

Аннотация: Проанализированы факторы, влияющие на эффективность управления здравоохранением в условиях реорганизации ОАО «Российские железные дороги». Особое внимание уделено: целям повышения эффективности деятельности негосударственных учреждений здравоохранения ОАО «РЖД»; обоснованию экономической целесообразности перехода негосударственных учреждений здравоохранения на коммерческий режим работы; ключевым направлениям повышения эффективности деятельности.

Железнодорожный комплекс исторически имеет особое стратегическое значение для России. Он является связующим звеном единой экономической системы и самым доступным транспортом для миллионов граждан. Без четкой работы железнодорожного транспорта невозможна стабильная деятельность промышленных предприятий, своевременный подвоз жизненно важных грузов в самые отдаленные уголки страны. В 2007 году железным дорогам в России исполнилось 170 лет.

Открытое акционерное общество «Российские железные дороги» является одной из самых крупных в мире (входит в тройку лидеров) железнодорожных компаний с огромными объемами грузовых и пассажирских перевозок, обладающей высокими финансовыми рейтингами, квалификационными специалистами во всех областях железнодорожного транспорта, большой научно-технической базой, проектными и строительными мощностями, значительным опытом международного сотрудничества. В силу географических, исторических и экономических особенностей развития России основной спецификой транспортного комплекса, в отличие от большинства стран мира, является ведущая роль магистральных железных дорог в сферах материального обращения и межрегиональных связей населения, обеспечивающих его жизненно важные интересы.

Парамонова Л.В. – соискатель Финансовой академии при Правительстве РФ, e-mail: medical04@mail.ru, г. Москва.

Железные дороги России являются второй по величине транспортной системой мира (82,5 тыс. км), уступая по общей длине эксплуатационных путей лишь США. По протяженности электрифицированных магистралей российские железные дороги занимают первое место в мире (42,9 тыс. км).

Однако стоит отметить, что в России существуют значительные территориальные диспропорции в развитии железнодорожной сети в целом. С одной стороны, четверть железных дорог в развитых центральных районах и крупных городах работают в режиме, превышающем оптимальный уровень загрузки. С другой стороны, существует проблема доступности периферийных областей (значительная часть населения не имеет круглогодичного сообщения с основными транспортными коммуникациями страны). Кроме того, недостаточная развитость железнодорожного транспорта ограничивает возможности освоения и социально-экономического развития ресурсных регионов азиатской части России.

Среди причин повышенной чувствительности экономики регионов российского Севера, Сибири и Дальнего Востока к состоянию железнодорожного транспорта можно указать следующие факторы:

- отсутствие или высокая затратность альтернативных видов транспорта;

- низкая плотность и простота конфигурации железнодорожных магистралей на востоке страны, что ограничивает возможности экономического и социального развития регионов Сибири и Дальнего Востока;

- критическая роль железных дорог и тарифной политики государства в обеспечении и функционировании производственных комплексов регионов Сибири и Дальнего Востока и пр.

В настоящее время семь субъектов Российской Федерации не имеют железных дорог вообще (Республика Алтай, Республика Тыва, Ненецкий АО, Магаданская область, Чукотский АО, Корякский АО, Камчатская область). В десяти субъектах Российской Федерации железнодорожная сеть недостаточно развита для удовлетворения потребностей регионов в транспортном обслуживании. При этом 25 разведанных крупнейших месторождений природных ресурсов не осваиваются из-за отсутствия железнодорожного транспортного обеспечения и не вовлекаются в хозяйственный оборот российской экономики.

В соответствии с Программой структурной реформы на железнодорожном транспорте, утвержденной постановлением Правительства Российской Федерации (18 мая 2001 г. № 384), в настоящее время происходит реформирование железнодорожной отрасли. Структурная реформа направлена на обеспечение социально-экономического развития страны, улучшение качества транспортного обслуживания пользователей, повышение эффективности перевозок и инвестиционной привлекательности российских железных дорог.

В связи с этим здравоохранение на железнодорожном транспорте рассматривается как часть технологического процесса, как важная составляющая жизнедеятельности и устойчивой работы отрасли, как инструмент повышения эффективности производственной деятельности. Оно способно обеспечивать устойчивую работу железнодорожного транспорта и тем самым участвовать в решении вопросов, связанных с его модернизацией.

Одной из главных задач ОАО «РЖД» перед обществом является забота о поддержании собственной экономической жизнеспособности в качестве производителя услуг по перевозке грузов и пассажиров. Следовательно, повышение управляемости системой здравоохранения, улучшение медицинских и экономических результатов ее работы будут способствовать снижению себестоимости тарифа и повышению безопасности перевозок с позиций человеческого фактора.

В соответствии с Программой структурной реформы на железнодорожном транспорте структура здравоохранения реформируется в соответствии с ведомственными задачами, особенностями территориального здравоохранения. Основным направлением в деятельности учреждений здравоохранения является медицинское обеспечение безопасности движения поездов и деятельности железнодорожного транспорта, оказание специализированной медицинской и санаторно-курортной помощи работникам ОАО «РЖД», членам их семей и пенсионерам железнодорожного транспорта, проведение мероприятий по ликвидации медицинских последствий чрезвычайных ситуаций на железнодорожном транспорте.

Медицинское обеспечение безопасности движения поездов является одним из наиболее важных направлений деятельности лечебных учреждений ОАО «РЖД», обеспечивающим коренное отличие задач, стоящих перед общественным здравоохранением и железнодорожной медициной. Безопасность движения поездов зависит от надежности системы «человек – техническое средство – среда» и обеспечивается, в том числе, состоянием здоровья работника, его психологическими возможностями и особенностями. Медицинский профессиональный отбор железнодорожников является важнейшим звеном обеспечения безопасности движения поездов. Деятельность врачебно-экспертных комиссий требует оптимизации, усиления контроля за качеством экспертизы профессиональной пригодности всех уровней. Проведение предрейсовых (предсменных) медицинских осмотров работников локомотивных бригад на более высоком уровне актуально, требует дальнейшего развития и научно обоснованных решений. Внедрение автоматизированной системы предрейсового медицинского осмотра работников локомотивных бригад позволяет значительно улучшить качество проводимых осмотров. Однако необходимо проведение научных исследований по установлению критериев для выявления лиц с признаками повышенного риска ухудшения состояния здоровья и внезапной смерти на рабочем месте, а также лиц с такими изменениями в состоянии здоровья, которые могут привести к снижению профессионально значимых функций при выполнении служебных обязанностей.

Предупреждение и ликвидация медико-санитарных последствий, чрезвычайных ситуаций на железнодорожном транспорте также является одной из приоритетных задач здравоохранения ОАО «РЖД». Ее решение связано с проведением медико-профилактических мероприятий по уменьшению риска возникновения чрезвычайных ситуаций и смягчению их последствий. Практическая реализация данной задачи осуществляется в двух направлениях: разработка и реализация на практике медико-профилактических требований к безопасности пассажирских и грузовых перевозок и состоянию объектов массового сосредоточения людей; подготовка сил и средств

корпоративного здравоохранения к работе в условиях чрезвычайных ситуаций на железнодорожном транспорте и повышение эффективности проведения медико-профилактических мероприятий при чрезвычайных ситуациях.

В настоящее время в системе здравоохранения ОАО «РЖД» работают 270 негосударственных учреждений здравоохранения ОАО «РЖД», из них 136 больниц, 120 поликлиник, 14 здравниц центрального подчинения, создан научно-клинический центр. В течение последних лет проводилась работа по оптимизации деятельности системы здравоохранения ОАО «РЖД», изменена структура управления здравоохранением, проведена реструктуризация сети (рис. 1).

В соответствии с концепцией региональной политики ОАО «РЖД» в области здравоохранения, медицинская помощь территориальному населению оказывается на основе полного возмещения затрат за счет внекорпоративных источников. Для обеспечения финансового покрытия в здравоохранении ОАО «РЖД» были рассмотрены радикальные варианты реструктуризации, связанные с выводом из системы части финансово необеспеченных или просто излишних мощностей больниц. В ряде регионов эта стратегия частично уже реализовалась: закрываются, главным образом, мелкие узловые и отделенческие больницы.

Между тем, с точки зрения доступности медицинской помощи для работников компании, закрытие отделенческих и узловых больниц, особенно в регионах Дальнего Востока и Крайнего Севера – наименее приемлемый вариант реструктуризации больничного фонда. Использование этого варианта в сколько-нибудь широком масштабе наименее целесообразно, так как медицинское обеспечение является одним из главных составляющих социального пакета работника. Реально закрытие больниц необ-

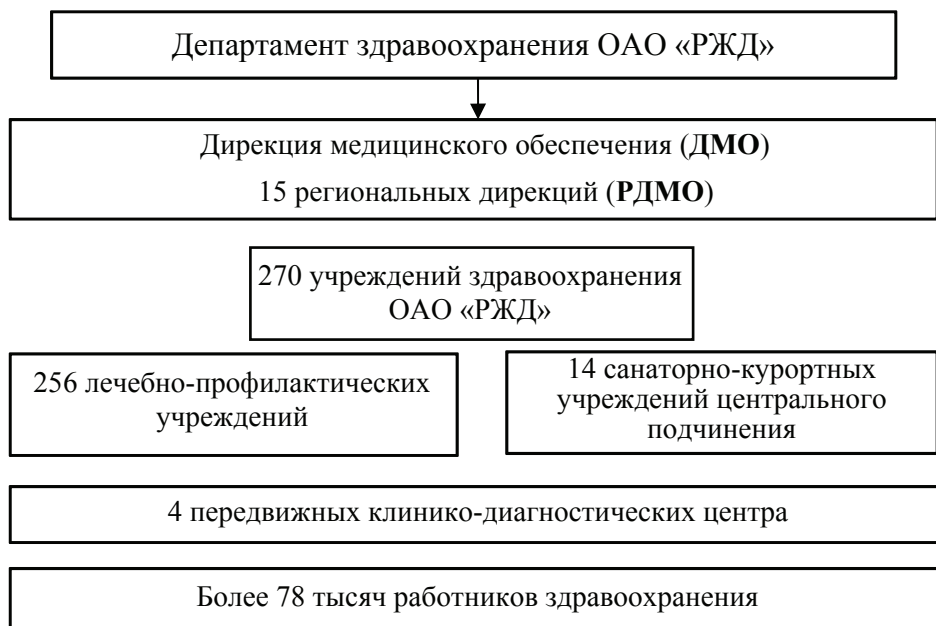


Рис. 1. Система здравоохранения ОАО «РЖД»

ходимо рассматривать в крупных городах, где существует развитая сеть муниципальных учреждений.

При обосновании путей реформирования здравоохранения ОАО «РЖД» используется комплекс методов: статистический, балансовый, системного подхода, структурного анализа по методу компонентов, эталона, оптимизационного моделирования, сравнительный и др. Реструктуризацией охвачены важнейшие направления деятельности системы здравоохранения ОАО «РЖД», но при этом необходимо:

- определение приоритетов в развитии здравоохранения регионов и установление баланса между уровнями потребления ресурсов здравоохранения ОАО «РЖД» и имеющимися ограниченными экономическими возможностями;

- установление оптимальных пропорций между видами медицинской помощи;

- обеспечение перехода отраслевого здравоохранения ОАО «РЖД» на прогрессивные модели развития, отвечающие требованиям научно-технического прогресса, реализующие возможности современных медицинских и организационных технологий.

Реализация этих принципов позволит обеспечить оптимизацию использования имеющихся ресурсов (материально-технических, кадровых, финансовых). Вместе с тем до настоящего времени не сформирована эффективная система управления здравоохранением ОАО «РЖД». Несовершенство системы управления обусловлено, прежде всего, недостаточным развитием механизмов координации различных субъектов управления. Основным направлением сегодня должно быть формирование системы корпоративного управления на всех уровнях, создание и настройка обновленной системы внутрикорпоративных и внешних связей. В первую очередь речь идет об интеграционных процессах в самой структуре, между ее структурными, функциональными подразделениями. Отстроенная за предыдущие годы система управления должна замениться новой системой.

Целью реформы является внесение рыночных элементов в систему здравоохранения, чтобы, при сохранении преимуществ железнодорожной медицины, стимулировать более эффективную работу на микроуровне, обеспечить оптимальное сочетание стоимости и качества медицинской помощи.

Factors Determining Effectiveness of Health Service Management of Joint Stock Company “Russian Railways”

L.V. Paramonova

*Finance Academy under the Government of the Russian Federation,
Moscow*

Key words and phrases: commercial mode of work; component analysis; effectiveness; effectiveness management; management system; prior directions of development.

Abstract: The paper is devoted to the analysis of the factors influencing the effectiveness of health service management in conditions of restructuring JSC “Russian Railways”. The author focuses her attention on the objectives of improving the effectiveness of work of non-governmental healthcare institutions of JSC “Russian Railways” as well as grounding of economic efficiency of transfer of NGHИ to commercial mode of work as well as the prior directions of improving the effectiveness of their work.

© Л.В. Парамонова, 2010