

СОСТОЯНИЕ И РАЗВИТИЕ ГОСУДАРСТВЕННОЙ ПОДДЕРЖКИ РЕГИОНАЛЬНОГО АПК

В.А. Кувшинов

Торгово-промышленная палата РФ, г. Москва.

Рецензент А.Н. Квочкин

Ключевые слова и фразы: аграрный сектор экономики; государственная поддержка; деятельность АПК; кредитные кооперативы; оплата труда на селе; уровень жизни населения.

Аннотация: На примере Липецкой области рассмотрены вопросы расширения кредитной кооперации на селе, которая позволит обеспечить более дешевыми кредитными ресурсами сельскохозяйственные предприятия, крестьянские (фермерские) хозяйства и хозяйства населения, и, как результат, увеличить объем производимой продукции и улучшить ее качество.

В условиях рыночных отношений недостаточная оценка роли и значения аграрного сектора в экономике страны ставит сельское хозяйство в еще более затруднительное положение. В Федеральном законе «О развитии сельского хозяйства» четко отмечено, что государственная аграрная политика должна быть направлена на устойчивое развитие сельского хозяйства и сельских территорий.

Уровень жизни населения региона во многом зависит от результатов деятельности агропромышленного комплекса. По нашему мнению, государственная поддержка АПК, в первую очередь, должна быть направлена на рост сельскохозяйственного производства, стимулируя тем самым развитие как других отраслей АПК, так и экономики в целом. Производство валовой сельскохозяйственной продукции всеми категориями хозяйств Липецкой области в фактически действующих ценах за последние 10 лет увеличилось более чем в 10 раз, за последние 15 лет – в 18,7 раз, а ее удельный вес по отдельным категориям хозяйств изменился таким образом: по сельскохозяйственным организациям снизился с 77,9 до 56,1 %; по хозяйствам населения увеличился с 22,1 до 38,1 %; по фермерским хозяйствам возрос с 0 до 5,8 %.

Изменение производства валовой продукции в натуральном измерении с 1990 по 2006 годы произошло следующим образом: объем производства зерна и молока уменьшился соответственно на 16,0 и 52,7 %; про-

Кувшинов В.А. – член рабочей группы, главный эксперт Департамента по законодательству ТПП РФ, г. Москва.

изводство сахарной свеклы увеличилось почти на 27,0 %, а подсолнечника и картофеля – в 2,2 и 1,7 раза.

Значительно снижается обеспеченность сельскохозяйственных организаций Липецкой области техникой и материалами. За период с 1990 по 2006 годы наличие тракторов снизилось в 3 раза, а зерноуборочных комбайнов – в 4,8 раза.

Количество минеральных и органических удобрений, внесенных на один гектар посевов, с 1990 по 2006 годы уменьшилось соответственно в 2,1 и 3 раза. Причиной снижения объема приобретаемых минеральных удобрений явился рост цен на них, которые за последние 7 лет увеличились в 7,4 раза. Значительно снижается и поступление нефтепродуктов в сельскохозяйственные предприятия области. В 2006 году по сравнению с 1990 годом их объем снизился в 6,8 раз по бензину и в 4 раза по дизельному топливу.

Основная задача развития агропромышленного комплекса в современных условиях – сохранение численности сельского населения, рост его занятости и доходов, устойчивое развитие сельских территорий. Для решения вопросов социальной сферы необходима крепкая экономика, а при современном ее состоянии в АПК региона решение накопившихся проблем без государственной поддержки одному рынку не под силу.

Только с 2000 по 2006 годы в Липецкой области исчез 41 населенный пункт. Во всех отраслях производства убыль среднегодовой численности работников сельскохозяйственных предприятий в целом по области за этот же период составляет 43,2 %, а занятых в сельскохозяйственном производстве – 45 %. Удельный вес среднегодовой численности работников в общей численности постоянного сельского населения снизился во всех отраслях производства с 13,9 до 8,2 %, а в сельском хозяйстве – с 12,4 до 7,1 %.

Достаточно сложным остается вопрос оплаты труда работников аграрного сектора, которая значительно ниже по сравнению с оплатой в других отраслях экономики (рис. 1). Уровень среднемесячной оплаты труда работников обрабатывающих производств был почти в 2 раза выше, чем в сельскохозяйственных организациях области. Однако уровень их технологической оснащенности не соответствует современным технологическим требованиям. Темпы роста оплаты труда значительно ниже роста цен. Это снижает покупательную способность населения области.

За последние 10 лет в сельскохозяйственных предприятиях Липецкой области среднегодовая сумма субсидий составила около 289 млн руб. Из них 57,4 % было направлено на развитие растениеводства и 42,6 % – животноводства. С 2000 по 2006 годы среднегодовая сумма субсидий по области составила 308205 тыс. руб. В разрезе районов эти суммы колебались от 3972 до 29263 тыс. руб.

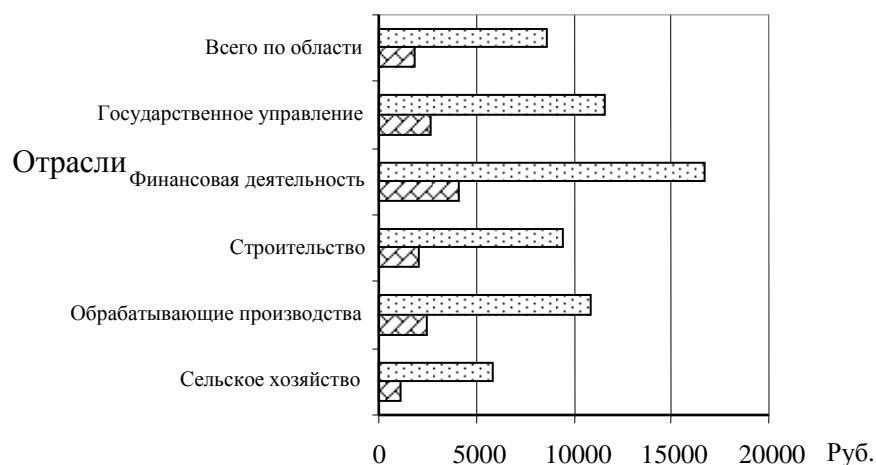


Рис. 1. Динамика среднемесячной оплаты труда работников разных отраслей Липецкой области:
 □ 2000 год; ▨ 2006 год

За этот же период сумма субсидий из бюджетов всех уровней, выделяемых сельскохозяйственным организациям Липецкой области, выросла в 19 раз, в том числе субсидии на растениеводство повысились более чем в 109 раз, а на животноводство – в 9,4 раза. За последние 5 лет (2002 – 2006 гг.) сумма субсидий увеличилась в 5,6 раза, в том числе субсидии на растениеводство повысились в 3,9 раза, а на животноводство – в 12,5 раз (рис. 2).

Среднегодовая сумма государственной поддержки программ и мероприятий по развитию производства в сельскохозяйственных предприятиях Липецкой области за 2002–2006 годы составила 115284 тыс. руб., из нее 8,5 % приходится на растениеводство, а 91,5 % – на животноводство. За этот период сумма субсидий на поддержку программ и мероприятий по развитию растениеводства увеличилась в 5,6 раза, а животноводства – в 12,0 раз (табл. 1).

Продукция животноводства, особенно крупного рогатого скота, свиней и овец, чаще всего убыточна или низкорентабельна. Отрасль постепенно сокращает производство и поголовье скота. Путем создания дополнительных стимулов в Липецкой области пытаются переломить ситуацию в сторону сохранения и увеличения поголовья животных и развития производства животноводческой продукции.

В связи с этим из общей суммы государственной поддержки программ и мероприятий по развитию производства в целом за прошедшие 5 лет на животноводство направлялась основная ее доля, составлявшая в 2002–2004 годах более 80 %, а в 2005 и 2006 годах она была еще выше и составила 93,7 %.

Концентрация бюджетных средств в исследуемых регионах (табл. 2) показывает, что за последние 10 лет в Липецкой области снизились число сельскохозяйственных предприятий на 23 % и среднегодовая численность работников в них более чем в 2 раза; возросли стоимость валовой продук-

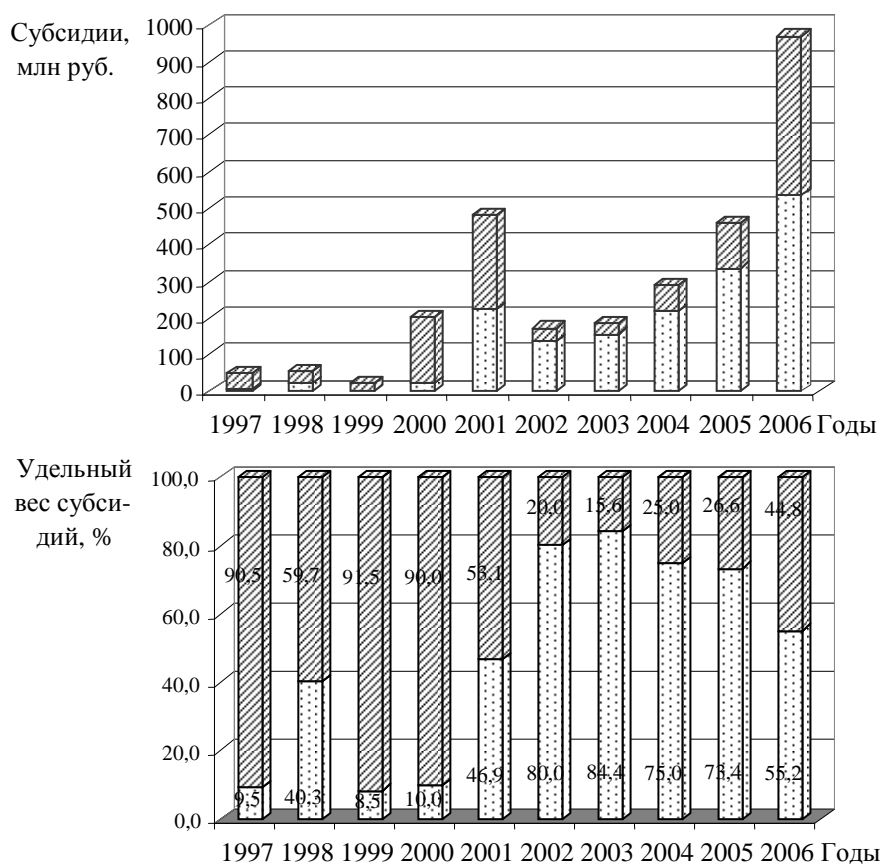


Рис. 2. Состав и структура субсидий из бюджетов всех уровней сельскохозяйственным предприятиям Липецкой области:
 □ на растениеводство; ▨ на животноводство

Таблица 1

Государственная поддержка программ и мероприятий по развитию производства в сельскохозяйственных организациях Липецкой области, тыс. руб.

Виды поддержки	2002 г.	2003 г.	2004 г.	2005 г.	2006 г.	Отношение 2006 г. к 2002 г., раз
Растениеводства	3855	5900	11108	6839	21425	5,6
Животноводства	26604	24688	55381	101970	318651	12,0
Итого	30459	30588	66489	108809	340076	11,2

Примечание. Рассчитано по данным Территориального органа Федеральной службы государственной статистики по Липецкой области.

Таблица 2

**Концентрация бюджетных средств
в сельскохозяйственных предприятиях Липецкой области**

Годы	Субсидии из бюджетов всех уровней, тыс. руб.	Приходится субсидий из бюджетов всех уровней					
		на 100 га посевных площадей сельскохозяйственных культур, тыс. руб.	на одно сельскохозяйственное предприятие, тыс. руб.	на одного среднегодового работника, тыс. руб.	на 100 рублей валовой продукции сельского хозяйства, руб.	на 100 рублей выручки от реализации, руб.	на 100 рублей полной себестоимости реализованной продукции, руб.
1997	51065	4,96	150,63	0,77	2,42	4,36	2,99
1998	53970	5,31	160,15	0,88	2,61	4,48	2,98
1999	23650	2,34	69,56	0,40	0,69	0,99	1,07
2000	202001	20,19	578,80	3,65	3,66	6,84	6,93
2001	482078	48,51	1339,11	9,72	7,85	13,44	14,05
2002	172552	17,46	457,70	3,59	2,46	3,35	3,32
2003	184337	20,02	505,03	4,38	2,10	2,85	2,96
2004	291326	33,26	916,12	7,77	2,57	3,57	3,88
2005	457867	52,90	1658,94	13,57	3,46	4,60	5,00
2006	969391	110,40	3714,14	31,92	6,07	7,83	8,74

Примечание. Рассчитано по данным управления сельского хозяйства Липецкой области.

ции в текущих ценах в 7,6 раза, выручка от реализации продукции в 10,6 раза, полная себестоимость реализованной продукции в 6,5 раза. Объем субсидий за этот же период увеличился почти в 19 раз.

Объем субсидий на 1 предприятие возрос почти в 25 раз, а на 1 среднегодового работника более чем в 41 раз; на 100 руб. валовой продукции сельского хозяйства – всего лишь в 2,5 раза, на 100 руб. выручки от реализации – в 1,8 раза, на 100 руб. полной себестоимости реализованной продукции – в 2,9 раза.

В Федеральном законе «О развитии сельского хозяйства» в качестве одного из основных направлений государственной поддержки выделяется обеспечение доступности кредитных ресурсов для сельскохозяйственных товаропроизводителей, производящих сельскохозяйственную продукцию, осуществляющих ее переработку и оказывающих соответствующие услуги гражданам, ведущим личное подсобное хозяйство, крестьянским (фермерским) хозяйствам, а также сельскохозяйственным потребительским кооперативам.

Возрастание объемов использования кредитных ресурсов – один из основных путей достижения финансовой устойчивости товаропроизводителей агропромышленного комплекса. Именно субсидии на возмещение части затрат на уплату процентов по кредитам занимают наибольший удельный вес в структуре государственной поддержки сельскохозяйственных предприятий Тамбовской области (рис. 3).

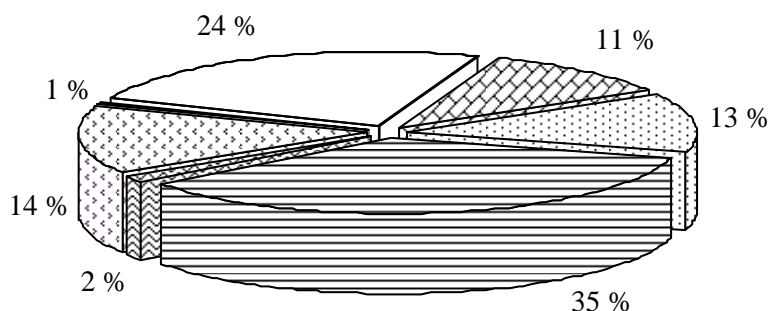


Рис. 3. Состав и структура государственной поддержки сельскохозяйственных предприятий в Тамбовской области:

- ▣ – господдержка программ и мероприятий по развитию растениеводства;
- ▤ – господдержка программ и мероприятий по развитию животноводства;
- ▥ – субсидии на возмещение части затрат на уплату процентов по кредитам;
- ▧ – федеральная целевая программа «Повышение плодородия почв России»;
- ▨ – субсидии на возмещение убытков по чрезвычайным ситуациям;
- – прочие; □ – субсидии на дизельное топливо

Исследования, проведенные в Липецкой и Тамбовской областях, показывают, что в качестве основных проблем кредитного механизма, действующего в современных условиях рыночных отношений, можно выделить:

- высокие процентные ставки кредитных ресурсов, не позволяющие предприятиям осуществлять не только расширенное, но и простое воспроизводство;
- убыточная деятельность предприятий, не позволяющая им брать и возвращать полученные заемные средства;
- некредитоспособность большей части сельскохозяйственных товаропроизводителей.

Группировка сельскохозяйственных предприятий Тамбовской области по объему субсидий на возмещение части затрат на уплату процентов по кредитам, полученным в кредитных организациях в 2006 году (табл. 3) показывает, что в целом по области сумма субсидий на 1 предприятие составляет 310,3 тыс. руб., из них 46,6 % – по краткосрочным и 53,4 % – по долгосрочным.

При рассмотрении объема субсидий внутри групп четко прослеживается, что с увеличением общей суммы субсидий на 1 предприятие возрастает доля субсидий по инвестиционным кредитам от 8,4 % – по предприятиям с суммой субсидий до 100 тыс. руб., до 70,4 % – по предприятиям с суммой субсидий свыше 1 млн руб., а по краткосрочным снижается соответственно от 91,6 до 29,6 %.

В целях повышения качества жизни сельского населения и дальнейшего развития сельских территорий необходимо:

- выделение государственных субсидий на увеличение оплаты труда работников предприятий аграрного сектора до уровня потребительской корзины. Несомненно, это приведет к дополнительным расходам государства. Однако, по нашему мнению, эти вложения помогут агропромышлен-

Группировка сельскохозяйственных предприятий Тамбовской области по объему субсидий на возмещение части затрат на уплату процентов по кредитам, полученным в российских кредитных организациях за 2006 год

Показатели	Группы предприятий по объему субсидий на возмещение части затрат на уплату процентов по кредитам, тыс. руб.							Всего по совокупности
	без субсидий	от 1 до 100	от 101 до 200	от 201 до 300	от 301 до 500	от 501 до 1000	свыше 1000	
Количество предприятий в группе, ед.	115	54	58	33	28	27	20	335
Удельный вес предприятий, %	34,3	16,1	17,3	9,9	8,4	8,1	6,0	100,0
Субсидии на возмещение части затрат на уплату процентов по кредитам – всего, тыс. руб.	–	50,3	139,8	253,3	386,1	716,0	2731,6	310,3
в том числе:								
краткосрочным	–	46,1	115,6	195,5	221,4	387,6	808,8	144,7
инвестиционным	–	4,2	24,3	5,9	164,7	328,3	1922,8	165,6
Задолженность по кредитам, тыс. руб.:								
краткосрочная								
остаток на начало года	3807,7	1611,9	2146,3	2634,8	3719,2	5543,6	17751,0	4015,5
остаток на конец года	4969,1	1683,7	2583,1	3832,6	6974,3	8244,3	28480,4	5749,7
долгосрочная								
остаток на начало года	3877,2	361,8	556,6	1374,3	1921,0	4108,3	19367,1	3269,0
остаток на конец года	6999,0	1415,7	1497,1	2195,4	5888,8	7782,9	40395,0	6637,4

Примечание. Рассчитано по данным управления сельского хозяйства Липецкой области.

Таблица 5

Рейтинговая оценка показателей финансовой устойчивости, динамики развития и рентабельности предприятий Жердевского района

Наименование предприятия	Баллы по показателям											Сумма баллов	Место в рейтинге
	K ₁	K ₂	K ₃	K ₄	K ₅	K ₆	K ₇	K ₈	K ₉	K ₁₀	K ₁₁		
ОАО им. Карла Маркса	20	18	16	16	15	10	12	12	15	12	6	152	1
СПК «Савальский»	20	18	16	16	15	10	15	3	9	3	3	128	2
ООО «Алексеевское»	20	18	16	16	15	10	12	3	3	3	3	119	3
ООО «Нива»	20	3	16	16	15	10	6	12	9	9	3	119	
СПК «Козерог-2»	4	3	16	16	15	10	0	15	15	15	6	115	4
ОАО «Плодопитомник "Жердевский"»	20	3	13	16	5	10	6	9	15	6	3	106	5
ООО «Савальское»	4	3	16	16	15	10	15	3	9	9	6	106	
ООО «Русь»	4	3	16	2	15	10	15	0	3	3	3	74	6
ООО «Агротехнологии»	4	3	9	5	2	5	6	12	9	3	3	61	7
ООО «Русагро-Новорусаново»	4	3	2	2	2	0	6	9	15	6	9	58	8
ООО «Русагро-Цветовка»	4	3	2	2	2	0	6	12	9	3	15	58	
ООО «Фортуна»	4	3	5	2	2	0	12	0	9	9	9	55	9
ООО «Россиянка»	4	3	9	2	2	0	0	9	15	3	3	50	10
ООО «Русагро-Питим»	4	3	2	2	0	0	6	9	9	3	12	50	
ООО «Агрофирма "Заря"»	4	3	2	0	0	0	0	15	9	0	15	48	11
ООО «Максима Горького»	4	3	2	0	0	0	12	12	0	0	15	48	
ООО «Петровское»	4	3	2	0	0	0	15	0	3	0	15	42	12
ООО «ДН Жердевка»	4	3	2	2	0	0	3	12	3	0	0	29	13
ООО «Вега»	4	3	2	2	0	0	15	0	0	0	0	26	14

ному комплексу удержать коренных жителей села, обеспечив предприятия необходимым количеством рабочих;

– часть средств федерального бюджета, выделяемых на реализацию приоритетного национального проекта «Развитие АПК», направлять на формирование и укрепление залоговых фондов. Это поможет дать гарантии банкам для привлечения кредитных ресурсов вновь создаваемыми сельскохозяйственными потребительскими кооперативами и другими формами малого бизнеса;

– расширить перечень видов сельскохозяйственной деятельности, осуществляемой хозяйствами граждан, по которым субсидируются привлеченные кредитные ресурсы;

– цеха малой мощности, занимающиеся переработкой сельскохозяйственной продукции, включить в состав предприятий, пользующихся правом получения субсидий по привлеченным ими кредитам на условиях предоставленных малым формам хозяйствования АПК.

Анализ кредитоспособности хозяйств Жердевского района Тамбовской области показал, что многие сельскохозяйственные предприятия этого района являются неплатежеспособными. Но кредитование как метод финансовой поддержки сельского хозяйства может быть эффективным только в устойчивых, платежеспособных предприятиях.

Предлагаем рейтинговую оценку предприятия-заемщика, формируемую на основе значений финансовых коэффициентов, каждому из которых присваивается определенное число баллов. Эта оценка является информативным обобщающим выводом по анализу кредитоспособности, платежеспособности сельскохозяйственного предприятия. Рассмотрим данную методику на примере предприятий Жердевского района Тамбовской области.

Для оценки кредитоспособности сельскохозяйственных предприятий использовались следующие показатели:

K_1 – коэффициент абсолютной ликвидности;

K_2 – коэффициент быстрой ликвидности;

K_3 – коэффициент текущей ликвидности;

K_4 – коэффициент финансовой независимости (автономии);

K_5 – коэффициент обеспеченности собственными оборотными средствами;

K_6 – коэффициент соотношения собственного и заемного капитала;

K_7 – темп роста выручки от реализации сельскохозяйственной продукции;

K_8 – темп роста полной себестоимости реализованной сельскохозяйственной продукции;

K_9 – коэффициент рентабельности продукции;

K_{10} – коэффициент рентабельности активов;

K_{11} – коэффициент рентабельности собственного капитала.

Данные показатели рассчитаны по всем предприятиям Жердевского района Тамбовской области. На основании фактического значения каждый показатель оценивается в баллах (табл. 4 и 5).

Сумма баллов по всем показателям (max 175 баллов) определяет место предприятия в рейтинге на получение льготных кредитов.

Таблица 4

Критерии оценки показателей финансовой устойчивости, динамики развития и рентабельности сельскохозяйственного предприятия

Показатели	Диапазон значений показателя	Балл	Показатели	Диапазон значений показателя	Балл
К ₁	$K_1 < 0$	0	К ₇	$K_7 < 1$	0
	$0 \leq K_1 < 0,2$	4		$1 \leq K_7 < 1,2$	3
	$0,2 \leq K_1 < 0,3$	8		$1,2 \leq K_7 < 1,4$	6
	$0,3 \leq K_1 < 0,4$	12		$1,4 \leq K_7 < 1,6$	9
	$0,4 \leq K_1 < 0,5$	16		$1,6 \leq K_7 < 1,8$	12
	$K_1 \geq 0,5$	20		$K_7 \geq 1,8$	15
К ₂	$K_2 < 0$	0	К ₈	$K_8 \geq 1,8$	0
	$0 \leq K_2 < 1,2$	3		$1,6 \leq K_8 < 1,8$	3
	$1,2 \leq K_2 < 1,3$	7		$1,4 \leq K_8 < 1,6$	6
	$1,3 \leq K_2 < 1,4$	12		$1,2 \leq K_8 < 1,4$	9
	$1,4 \leq K_2 < 1,5$	15		$1 \leq K_8 < 1,2$	12
	$K_2 \geq 1,5$	18		$K_8 < 1$	15
К ₃	$K_3 < 0$	0	К ₉	$K_9 < 0$	0
	$0 \leq K_3 < 1,2$	1,5		$0 \leq K_9 < 0,1$	3
	$1,2 \leq K_3 < 1,5$	4,5		$0,1 \leq K_9 < 0,2$	6
	$1,5 \leq K_3 < 1,8$	9		$0,2 \leq K_9 < 0,35$	9
	$1,8 \leq K_3 < 2$	13		$0,35 \leq K_9 < 0,5$	12
	$K_3 \geq 2$	16		$K_9 \geq 0,5$	15
К ₄	$K_4 < 0$	0	К ₁₀	$K_{10} < 0$	0
	$0 \leq K_4 < 0,44$	2		$0 \leq K_{10} < 0,1$	3
	$0,44 \leq K_4 < 0,5$	4,5		$0,1 \leq K_{10} < 0,2$	6
	$0,5 \leq K_4 < 0,56$	9		$0,2 \leq K_{10} < 0,3$	9
	$0,56 \leq K_4 < 0,6$	13		$0,3 \leq K_{10} < 0,4$	12
	$K_4 \geq 0,6$	16		$K_{10} \geq 0,4$	15
К ₅	$K_5 < 0$	0	К ₁₁	$K_{11} < 0$	0
	$0 \leq K_5 < 0,44$	2		$0 \leq K_{11} < 0,3$	3
	$0,44 \leq K_5 < 0,5$	5		$0,3 \leq K_{11} < 0,6$	6
	$0,5 \leq K_5 < 0,56$	9		$0,6 \leq K_{11} < 0,9$	9
	$0,56 \leq K_5 < 0,6$	12		$0,9 \leq K_{11} < 1,2$	12
	$K_5 \geq 0,6$	15		$K_{11} \geq 1,2$	15
К ₆	$K_6 < 1$	0			
	$1 \leq K_6 < 1,5$	5			
	$1,5 \leq K_6 < 2$	10			
	$2 \leq K_6 < 3$	15			
	$K_6 \geq 3$	10			

Достоинства предлагаемой методики рейтинговой оценки кредитоспособности предприятий состоят в следующем:

- предлагаемая методика базируется на комплексном, многомерном подходе к оценке такого сложного явления, как кредитоспособность предприятия;

- рейтинговая оценка кредитоспособности предприятия осуществляется на основе данных публичной отчетности организации. Оценка производится на основе важнейших показателей финансовой деятельности, применяемых на практике;

- рейтинговая оценка является сравнительной и учитывает реальные достижения всех конкурентов.

В целях дальнейшего совершенствования кредитного механизма агропромышленного комплекса необходимо:

- использование льготного кредитования для сезонных нужд производства сельскохозяйственных предприятий;

- создание кредитного фонда в целях обеспечения финансовой поддержки предприятий агропромышленного комплекса;

- использование льготного кредитования под залог имущества;

- установление льготных процентных ставок по кредитам в размере не более 5 % годовых;

- создание кредитных кооперативов для финансирования предприятий агропромышленного комплекса.

Для обеспечения нормального воспроизводственного процесса сельскохозяйственным товаропроизводителям наибольшее внимание, на наш взгляд, следует уделить расширению кредитной кооперации на селе. С ее помощью станет возможным обеспечение более дешевыми кредитными ресурсами сельскохозяйственных предприятий, крестьянских (фермерских) хозяйств и хозяйств населения, и, как результат, увеличение объемов производимой продукции и улучшение ее качества.

Реализация перечисленных приоритетных направлений позволит повысить эффективность экономического механизма государственной поддержки регионального АПК, создать оптимальные условия для повышения производственного потенциала, эффективности работы и роли предприятий агропромышленного комплекса и особенно предприятий сельского хозяйства, крестьянских (фермерских) хозяйств и хозяйств населения в системе многоукладной экономики в условиях рыночных отношений, сохранить оставшиеся села и традиции сельского населения.

Список литературы

1. Бакаев Э. Сельская кредитная кооперация в Республике Калмыкия / Э. Бакаев, О. Дорджиева, Б. Михайлов // Экономика сельского хозяйства России. – 2007. – № 2. – С. 15.

2. Бетин О. Социально-экономическому развитию села – устойчивую динамику / О. Бетин // Экономика сельского хозяйства России. – 2007. – № 7. – С. 18–19.

3. Гордеев А. Поднимаем деловую активность на селе / А. Гордеев // Экономика сельского хозяйства России. – 2007. – № 6. – С. 6–7.

4. Егоров В. Кредитование сельского хозяйства в Волгоградской области / В. Егоров // Экономика сельского хозяйства России. – 2007. – № 2. – С. 13.
 5. Путин В. Без поддержки государства сельскому хозяйству не выжить / В. Путин // Экономика сельского хозяйства России. – 2006. – № 11. – С. 3.
 6. Ткаченко Е. Развитие региональной кредитной кооперации / Е. Ткаченко // Экономика сельского хозяйства России. – 2007. – № 2. – С. 12.
 7. Усенко Л. Организационно-экономический механизм функционирования сельских кредитных кооперативов / Л. Усенко // Экономика сельского хозяйства России. – 2007. – № 2. – С. 14.
-

Condition and Development of State Support of Regional Agro-Industrial Complex

V.A. Kuvshinov

Commerce and Industry Chamber of RF, Moscow

Key words and phrases: agrarian sector of economy; state support; agro-industrial complex activity; credit cooperatives; paying to people working in the countryside; standards of living.

Abstract: The paper deals with matters of extending credit cooperatives activity in the countryside illustrated by Lipetsk region example. It enables to provide agricultural companies, farmers and individuals with cheaper credit resources and as a result to increase the products output and their quality.

© В.А. Кувшинов, 2008