

УПРАВЛЕНИЕ ПРОЦЕССОМ ПРОФЕССИОНАЛЬНО-НАПРАВЛЕННОЙ АДАПТАЦИИ

Т.Ю. Дорохова

ГОУ ВПО «Тамбовский государственный технический университет», г. Тамбов

Рецензент Н.П. Пучков

Ключевые слова и фразы: моделирование; профессионально-направленная адаптация.

Аннотация: В соответствии с методологией функционального моделирования представлены IDEF0-диаграммы процесса и этапов профессионально-направленной адаптации будущих специалистов, и представлены результаты адаптации студентов с использованием разработанной технологии.

Введение. Современные работодатели заинтересованы в конкурентоспособных, высококвалифицированных специалистах, способных в максимально короткие сроки успешно адаптироваться к условиям профессиональной деятельности и включиться в процесс профессионального развития. Выпускник вуза может успешно проявить себя в сфере профессиональной деятельности, обладая определенными личностными и поведенческими навыками (компетенциями). Это диктует появление новых образовательных акцентов, направленных на интеграцию усилий образовательных учреждений различного уровня и работодателей для создания оптимальных условий адаптации к учебной и профессиональной деятельности.

В публикациях, посвященных проблеме адаптации, рассматриваются вопросы: социальной адаптации личности в коллективе, социально-демографические факторы адаптации студентов в вузе (А.В. Мирошникова, А.В. Мудрик, Н.А. Свиридов, Л.М. Растова и др.); социально-профессиональная и психологическая адаптация студентов вуза (Г.Г. Кайтуков, Т.И. Каткова, С.А. Рунова, В.А. Слостенин, Т.Б. Соломатина, Н.А. Шепилова, и др.); особенности адаптации личности в трудовом коллективе (В.С. Аверьянова, О.В. Виноградова, К.Г. Капустин, Н.С. Малахов, А.Г. Маркова, Н.А. Свиридов и др.). Анализ этих исследований позволяет сделать вывод о том, что проблема управления процессом адаптации сту-

Дорохова Т.Ю. – аспирант кафедры «Технология и организация коммерческой деятельности» ТамбГТУ, г. Тамбов.

дентов к образовательной и профессиональной среде в полной мере не решена и требует дополнительного изучения.

Моделирование процесса адаптации. Под профессионально-направленной адаптацией мы будем понимать процесс постепенного приспособления еще в период обучения в вузе к приобретаемой профессии, овладение профессиональными навыками и умениями, формирование устойчивого положительного отношения к своей будущей профессии, появления и углубления интереса к своей специальности и осознания необходимости профессионального самовоспитания.

Процесс профессионально-направленной адаптации личности начинается еще в школе при выборе профиля обучения и будущей профессии, охватывает период пребывания в учреждениях профессионального образования и период вхождения в профессиональную среду. Поэтому его можно рассматривать как систему, состоящую из нескольких подсистем – довузовской, вузовской и послевузовской адаптации, и использовать методологию функционального моделирования IDEF0 [1].

В обобщенном виде IDEF0-диаграмма процесса профессионально-направленной адаптации показана на рис. 1, и в развернутом для отдельных этапов профессионально-направленной адаптации – на рис. 2, 3. При построении IDEF0-диаграмм определяют входящие, выходящие, управляющие интерфейсные дуги, дуги-механизмы, а также цель разработки IDEF0-модели.

Целью разработки IDEF0-модели является оптимизация процесса профессионально-направленной адаптации будущих специалистов.

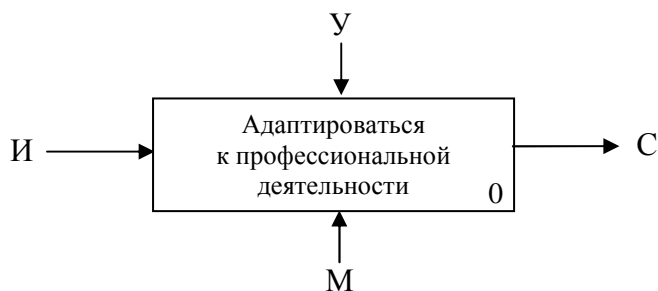


Рис. 1. IDEF0-диаграмма процесса профессионально-направленной адаптации

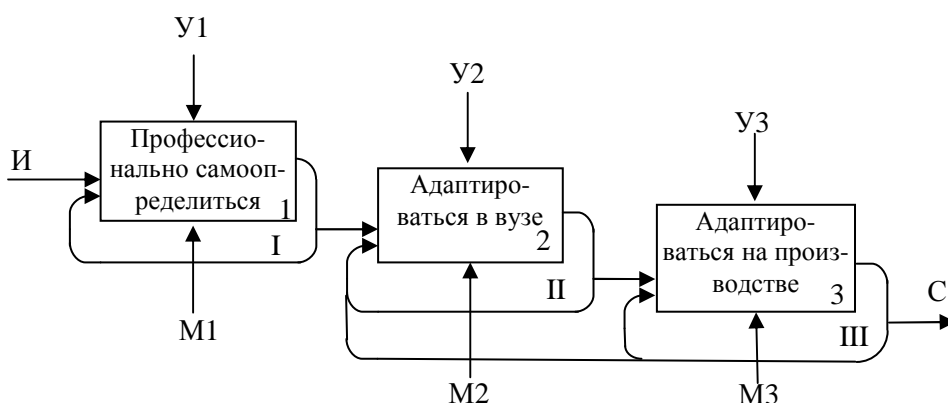


Рис. 2. IDEF0-диаграмма этапов профессионально-направленной адаптации

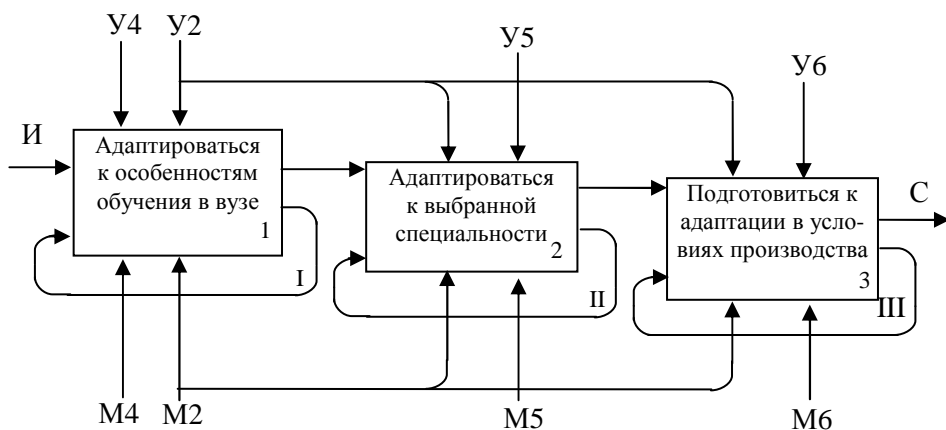


Рис. 3. IDEF0-диаграмма декомпозиции блока «Адаптироваться в вузе»

Входящими дугами (И) на всех этапах выступают актуальность и привлекательность профессии, потенциал личности, выходящими (С) – интерес к профессии, готовность к трудоустройству и самостоятельной профессиональной деятельности.

Управляющими дугами (У, У1, У2, У3) являются законодательно-нормативные документы общего характера, регламентирующие деятельность образовательных учреждений и предприятий; реализацию образовательных программ в школах и вузах; организацию работы на предприятии. Отдельными дугами (У4, У5, У6) выделены наиболее важные для адаптации студентов элементы образовательной системы: рабочие программы дисциплин «Оптимизация познавательной деятельности» и «Введение в специальность»; программы целевой подготовки специалистов; методические указания по организации самостоятельной работы студентов; воспитательная работа со студентами.

В качестве дуг-механизмов (М, М1, М2, М3, М4, М5, М6) выступают: кадровый состав, материально-техническое, учебно-методическое и программное обеспечения, которые включают инвариантную (для всего процесса адаптации) и вариативные (для отдельных этапов) составляющие.

По результатам моделирования была разработана и реализована технология организации профессионально-направленной адаптации будущих специалистов, включающая в себя постановку целей на каждом из этапов, конструирование содержаний обучения, выбор основных методов обучения, форм и средств обучения, диагностики и контроля знаний, направленных на достижение планируемого результата обучения.

Оценка полученных результатов. В качестве показателей профессионально-направленной адаптации выступали: результаты успеваемости (аттестации, результаты сессии); результаты самооценки студентов (удовлетворенность студентов выбранной специальностью; удовлетворенность процессом обучения; удовлетворенность положением в группе; желание продолжить обучение; интерес к выбранной специальности); личностная активность при обучении и в студенческом коллективе; оценка адаптации студентов преподавателями и кураторами. В процессе оценки адаптации

будущих специалистов пищевого профиля было выделено четыре уровня: (высокий, средний, низкий, очень низкий).

Результаты оценки уровней адаптации приведены на рис. 4–6. Результаты трудоустройства выпускников показаны на рис. 7.

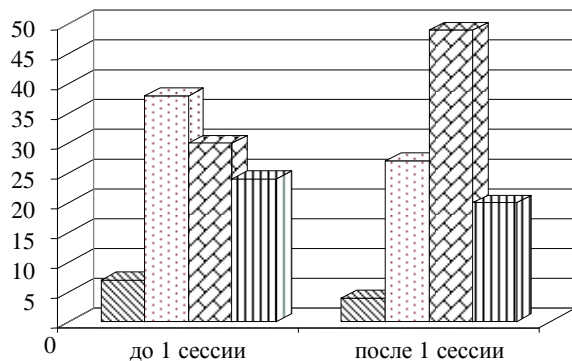


Рис. 4. Результаты оценки уровней адаптации студентов на начальном этапе:

▨ – очень низкая; ● – низкая; ▩ – средняя; ▮ – высокая

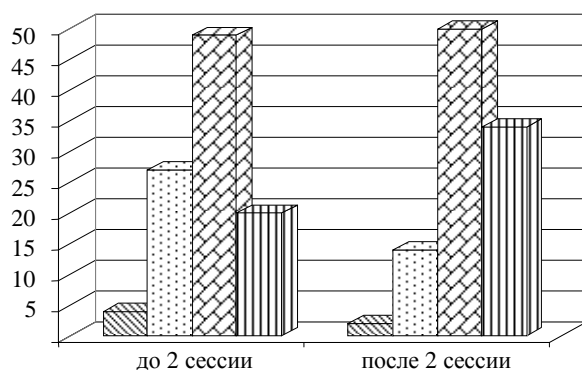


Рис. 5. Результаты оценки уровней адаптации студентов на промежуточном этапе:

▨ – очень низкая; ● – низкая; ▩ – средняя; ▮ – высокая

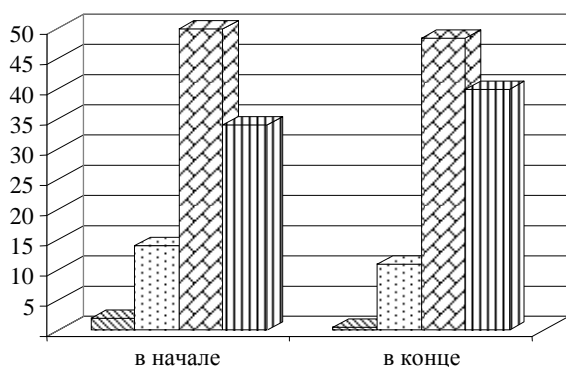


Рис. 6. Результаты оценки уровней адаптации студентов на заключительном этапе:

▨ – очень низкая; ● – низкая; ▩ – средняя; ▮ – высокая

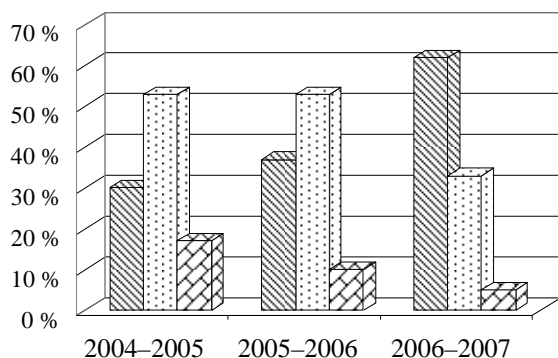


Рис. 7. Результаты трудоустройства выпускников:

▨ – по специальности; ▩ – не по специальности; ▧ – безработные

Выводы. На основании вышеизложенного можно сделать вывод, что ведущим условием эффективности процесса адаптации является целенаправленное педагогическое управление этим процессом, и чем сложнее вузовская среда, с которой предстоит столкнуться первокурснику, тем больше при этом должна оказываться ему помощь преподавателей и кураторов.

Список литературы

1. Основные методологии обследования организаций. Стандарт IDEF0 [Электронный ресурс]. – Режим доступа : <http://cfin.ru/vernikov>, свободный.

Management of Professionally Directed Adaptation Process

T.J. Dorokhova

Tambov State Technical University, Tambov

Key words and phrases: modeling; professionally directed adaptation.

Abstract: According to methodology of functional modeling IDEF0-diagrams of process and stages of professionally directed adaptation of the potential experts are presented; the results of students' adaptation through the developed technology are given.

© Т.Ю. Дорохова, 2008